

Relikviár z 18. storočia
S. Desiderii s erbom Rogal
z kostola o sv. Anthony
Pustovník v Męcine

IN PARTIBUS ARTEM

- šľachtické aspekty umenia
v poľsko-slovenskom pohraničí

Z Á P I S N Í K

* historika * historika umenia



Interreg
Polska-Słowacja

Europejski Fundusz Rozwoju Regionalnego



UNA EUROPEJKA



MUZEUM REGIONALNE
ZIEMI LIMANOWSKIEJ



IN PARTIBUS ARTEM

- šľachtické aspekty umenia
v poľsko-slovenskom pohraničí

Z Á P I S N Í K

pamiatky okresu Limanova

* *historika* * *historika umenia*

LIMANOWA
A.D. 2021

* Spracovanie:
Anna Kulpa
Arkadiusz Urbaniec

Recenzent:
doktor vied Urszula Kicińska

Fotografie a grafika:
Anna Kulpa
Arkadiusz Urbaniec

Grafický koncept:
Anna Kulpa
Arkadiusz Urbaniec

Grafická kompozícia:
Ryszard Brzukała

Preklad:
B.T. Columbus

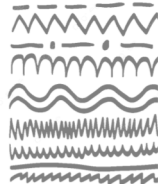
© Copyright by Muzeum Regionalne
Ziemi Limanowskiej

ISBN: 978-83-943196-8-7

Wydawca: Muzeum Regionalne
Ziemi Limanowskiej
34-600 Limanowa
Ul. Józefa Marka 13

Bezplatný výtlačok

Výhradnú zodpovednosť za obsah tejto publikácie nesú jej autori a nemôže byť stožňovaná s oficiálnym stanoviskom Európskej únie a Zväzku Euroregiónu "Tatry".



SZYK

Farnosť a wätých Barbory a Stanislava, bp

*alebo to možno boli
Szreniawiti a nie
Družyniti? Pozri
poznámku
Łopatkiewicza,
s. 118*

*! pôvodná forma
zápisu názvu*

V Długoszovej Liber Beneficiorum (II, s. 237) sa ako majitelia obce Kamionka objavuje **rod** Schykowschczy de armis Družyna – takže v 15. stor. takýto rod existoval. Prvá zmienka o obci Szyk sa objavuje v súvislosti s Mikolajom Miłotom z Lasocic erbu Družyna (spomína sa v listinách z rokov 1392 – 1410, zomrel pred rokom 1412, porov. SHGWK III, 2, s. 444) z Chodeníc, Dąbrowice a práve Szyku. V roku 1400 zabezpečil **Miłota** v tých obciach veno pre Wichnu Kościanku (St. Pr. *Kornecki a Łopatkiewiczowci* Pol. Pom, VIII, 9728 *mu pripisujú erb Pilawa, a 9780): Miłota de podobne Boniecki vo svojej Chodinice LXXV Heraldike, zv. XIV, s. 25 – 30* *marcas pecunie* *communis ad festum Nativitatis Christum proximum Vichne Coszczanca obligavit se soluturum, si non solverit, tunc sibi villas Lassocice et **Schyk** cum omni iure econverso ad plenam exempcionem tenendum assignare [habebit] sub dampni cuiuslibet caucione. Tradícia hovorí, že kostol a farnosť v Szyku boli založené v roku 1209, ale s pravdepodobne ide o skreslený údaj 1409 alebo dokonca 1509. Kornecki, po B. Kumorom, vyslovuje domnienku, že farnosť mala vzniknúť medzi rokmi 1358 a 1373 a zasvätenie sv. Stanislavovi by na začiatku 13. stor. nebolo možné. V súpise poľnej dane (daň z radla) z roku 1490 (In: Pawiński, zv. 2, s. 449) Szyk (ako Szyk) vystupuje v Gora paro-*

chalis (Hora sv. Jána) – takže vtedy nemal vlastnú farnosť a spoločne s ocami Lypye (Lipie) a Slupye (Słupia?) bola daňová oblasť odhadnutá na **3 „lanei“**. Dátum 1509 teda môžeme hypoteticky prijať ako terminus postquem založenia (hoci kostol mohol vzniknúť už v roku 1492 – plat Stanistawa z Lasocic – Kornecki, s. 60 – bohužiaľ, poznámka podľa Liber beneficiorum et retaxationum sa vzťahuje výhradne k materiálom slovníka). V 15. stor. patrila obec naďalej Družynitom – v roku 1409 dal Miłota z Lasocic do zálohy polovicu majetku v Parkoszowiciach Jakuszovi z Szyku (a Lasocic). V roku 1443

bratia Stanistaw a Jan z Lipia, synovia Jana z Lipia, predali svojmu bratovi Prokopovi okrem iného dedičný majetok v Szyku. V rokoch 1449 – 1454 bol dedičom Szyku znovu Jan z Lasocic. V roku 1465 (Księgi ziemskie czchowskie, IV, s. 321) došlo k rozdeleniu majetku medzi bratov: **Piotrom z Lubomierza**, a Stanistawom z Lasocic, ktorý dostal Szyk. Stanistaw Lasocki mal synov: Stanistawa, Marcina Piotra-Wita, snád' Mikołaja (Boniecki, XIV, s. 26). V roku 1529 Marcin zo Szyku (dedinu dostal pravdepodobne po rozdelení otcových majetkov v roku

platili sa 2 groše od tzv. wtóky (wtoka bola litovská a poľská plošná miera a používaná ako poľná miera v Litovskom veľkorojvodstve a Poľskom kráľovstve) – 3 wtóky tvorili jeden chetmiński lán, teda 538 649 m² – 3 lány = 1 615 947 m²/1 ha (10 000 m²) = cca 150 ha? a 18 gr. dane z radla?

Postava zakladateľa z rodu Lasocki (?), Fragment obrazu Tronąca Panna Mária s dieťaťom a Pietas Domini

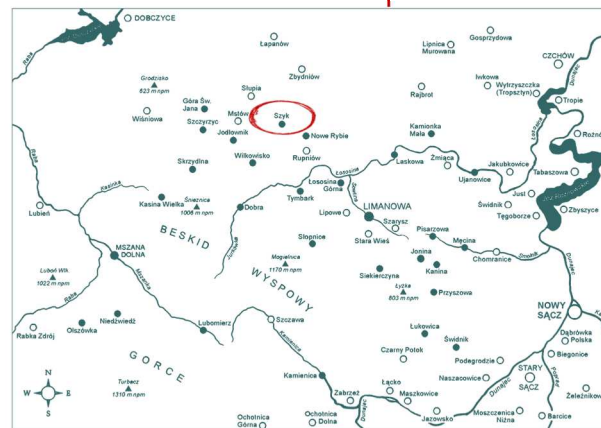
najstarší známy predok Lubomirských



v roku 1580 bol Lubomirski majiteľom 4 dedín a časti v 2 dedinách, v roku 1605 už viac než 80, vrátane Szyku, získaných alebo dobytých s výnimočnou bezohľadnosťou – vynikajúci životopis v PSB, zv. XVIII, s. 40 – 42

1494?) predal svoje podiely v Bojańczyciach a Łososine bratovi Stanistawovi a v listinách sa objavuje ešte v roku 1540. Môžeme sa domnievať, že následne sa Szyk dostal do rúk jeho syna Wawrzyńca, ktorý v rokoch 1570 a 1581 viedol súdny spor so synmi Piotra-Wita (Boniecki XIV, s. 26), ale lokalita sa ešte pred rokom 1581 stala súčasťou panstava Jana Strzeleckého (pravdepodobného vlastníka dediny Nowe Rybie – v roku 1531 bol majiteľom Rybia Marcin Strzelecki). Po Strzeleckých sa dedičmi Szyku stali Lubomirski erbu Družyna – **Sebastian Lubomirski**, ktorý zomrel v roku 1613 (AHP, woj. Krakowskie, s. 108), panstavo neskôr prevzal Stanistaw Lubomirski. Všetko nasvedčuje tomu, že Szyk z rúk Lasockých na krátky čas prevzali Strzeleckí z Nowého Rybia, a neskôr sa obec stala súčasťou roziahleho panstva Lubomirských, wiśnických župa-

nov. V Liber retaxationum z roku 1529 sa farský kostol v Szyku (Shik) nachádzal v dobczyckom dekanáte cuius possesor honor. Math[jias] de Nyeskowicze mal v tejto obci, ako aj v Lipiu a Sadku (Sandek) – oblasť farnosti? Lustrácia kráľovských pozemkov Krakovského vojvodstva z roku 1564 (II, s. 89), v ktorom sú uvedené obce platiace daň z radla zaznamenáva vo farnosti: Szyk Maior, Szadek, Lipie, Szyk Inferior. V brannom zozname z roku 1581 (fol.



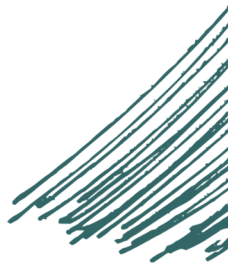
150) Szyk patril Janovi Strzeleckému (rovnako ako Nowe Rybie), ale k farnosti je priradený len Sadek (Szadek), ktorý vlastnil Krzysztof Łodziński (Lodzinski).

V konstrikpčnom registri z roku 1629 poukazuje na farnosť tvoriacu jednu dedinu (Schyk), ktorú spravovali wiśnickí župani (Lubomirski), z ktorej dane odvádzał Andrzej Widomski (f. 9 g. 18). V rovnakú dobu sa v Nowom Rybí udržali Strzeleckí (Piotr).

Branný zoznam z roku 1680 naďalej uvádza wiśnických županov ako majiteľov dediny Szyk (Szchyk), ale k farnosti sa vrátil Sadek patriaci kláštora sv. Trojice, t. j. **krakovským dominikánom**. Hypoteticky bola farnosť spočiatku vybavená 3 obcami (alebo 4, pokiaľ sa Szyk delil na Väčší a Horný), ale **Lipie** z nej bolo pomerne rýchlo vydedené, to isté sa stalo so Sadkom na zač. 17. stor., ktorý sa následne vrátil pred rokom 1680 k szykovej fari. Kontrolu si vyžaduje hypotéza spájajúca tieto zmeny s premieňajúcim sa vlastníctvom jednotlivých dedín.

Szczęśny Morawski (Arjanie polscy, s. 47) poznamenal, že: „Dedili tu Lasockí (Żerostawice), horliví ariáni, a Stanisław, łęczycycki podkomornik, v roku 1551 pomáhal oslobodiť **Stankara**. Neďaleký Szyk rovnako obsadili ariáni. Tak isto aj Nowe Rybie“. – chýba zdroj informácií o prevzatí Szyku ariánmi. Autor má okrem toho tendenciu ku komplexnému ariani-

iste ide o Francesca Stancara (1501 – 1574) – katolíckeho teológa, ktorý opustil duchovný stav a podporoval vznik kalvínskych komunít v Poľsku. Po roku 1550 bol uväznený na hrade Lipowiec (majetok krakovských biskupov), utiekol za pomoci šľachty.



že by šlo o väzby na Niewiarowskych?

**Zistiť, do akej farnosti sa dostalo*

*prvý dátum 1683
– neúplná liber
baptisatorium
(Kniha krstov),
prekvapivo
Tomkowicz
zaznamenáva ma-
triky dochované od
roku 1686*

zovaniu šľachty, takže k téze o inovereckom vyznaní Lasockých musíme pristupovať s veľkou dávkou opatrnosti. Pokiaľ má Morawski pravdu, bol by za privedenie Socynských kazateľov do Szyku zodpovedný pravdepodobne Wawrzyniec, syn Marcina Lasockého – hypoteticky je overenie tejto skutočnosti možné po heuristike v archíve krakovskej diecézy, pretože archív farnosti v Szyku disponuje najstaršími dokumentmi z **80. rokov 17. stor.** Proti téze o prevzatí kostola v Szyku ariánmi v 50. rokoch 16. stor. hovoria tiež dochované vybavenie z 20. – 30. rokov 16. stor.: kídlo triptychu a Tróniaca Panna Mária z Pietas Domini – aj keď ide iba o nepriame dôkazy. V Geografickom slovníku Poľského kráľovstva a v Schematizme dochované zmienky o vysvätení chrámu v roku 1633 alebo 1634 po profanácii nemusia nevyhnutne vypovedať (pokiaľ sa oprostíme od ich neskoršej proveniencie) o predošlej prítomnosti vyznávačov Socynovho učenia na tomto mieste.



Fragment kídla triptychu 7 zo 14 svätých pomocníci (pozri str. 8)



SZYK

Trónica Madona a Pietas Domini

Obráz nachádzajúci sa na hlavnom oltári farského kostola zasväteného sv. Barbore a sv. Stanislavovi biskupovi v Szyku, s vysokou pravdepodobnosťou tvoriaci prostrednú časť triptychu, ku ktorému prináleží úzka tabuľa (taktiež) s vyobrazením sv. Vavrinca, **7 zo 14 pomocníkov** na averze a Judášov bozk a Ukrižovanie na reverze (podrobný popis vid' Inventár s. 120 – 121) Obráz je uvedený ešte len v roku 1951 v KZS (s. 18) ako vyobrazenie Madony zo 16. storočia. Predtým ho Stanisław Tomkowicz úplne vynechal počas svojich výletov v roku 1891 zaznamenaných v TGKGZ (s. 342,358,360) a v rukopise Inventára pamiatok limanowského okresu (s. 118 – 122). Ako správne poznamenali Łopatkiewiczovi spracovávatelia Inventár v roku 2008 (s. 119), vyplývalo to určite zo silne premaľovaného povrchu diela (snáď v období baroka) a zakrytie jeho značnej časti votívnymi šatami.

Reštaurátorské práce: Preto mali pre objavenie tohto diela fenomenálny význam reštaurátorské práce Zbigniewa Jaskowského vykonané v rokoch 1971 –



Obráz pred konzerváciou funguje v 70. rokoch 20. storočia.

Triptych-polyptych skladajúci sa z 3 častí: prostrednej nehybnej a dvoch pohyblivých, uzatváratelných krídiel;

Pentaptych – polyptych skladajúci sa z 5 častí: ústrednej skrine, dvoch nehybných bočných krídiel a dvoch pohyblivých krídiel uzatvárajúcich stredovú časť (Stownik..., s. 307, 421)

1974 a neskoršia dôkladná analýza diela vykonaná Marianom Korneckým, ktorý svoje závery publikoval vo „Folia Historiae Artium” v roku 1983. (viď bibliografia nižšie)

Technický popis (krátky): rozmery 163 x 123 cm, tempera na lipovej doske (podrobne o tom Kornecki, s. 58), stredná časť **triptychu** alebo **pentaptychu**.

Popis: Viaczónová kompozícia v strede zachycujúca Madonu sediacu na trávnaťej lavičke obklopenú žiarivou **mandorlou**. V pozadí sa otvára rozľahlá krajina so žánrovou scénou

Zvestovania. V hornej zóne obrazu na zlatom pozadí vystupuje motív **Pietas Domini**. Dole, v ľavom rohu obrazu je vyobrazená

klačiaca nevelká postava rytiera s erbovým štítom.

Ikongrafia: Obraz predstavuje spojenie komplikovaného ideového obsahu pomocou kombinácie niekoľkých rôznych ikonografických typov. Stručne rekapituluje ideový obsah diela Kornecki (s.64).

Podľa Korneckého malo byť dielo

Pietas Domini – v poľskom umení sa vzáčne vyskytujúce (viď G. Tomiatyjs) rozvinutie predstavenia Najsvätejšej Trojice ako Boha otca s mŕtvym Kristom na kolenách, analogicky k vyobrazeniu matky a syna v skupine Pietas. Motív zdôrazňujúci citovú expresiu.



„ z á k l a d o m
n á b o ž e n s k e j
v ý c h o v y f a r s k e j k o-
m u n i t y, i z o l o v a n e j
o d o t r a s o v v e l k é h o
s v e t a v m a l e j p o d-
h o r s k e j d e d i n k e “.
N a k o l k o t o b o l o
p r e p r o s t é h o f a r n i k a
z o S z y k u z r o z u m i-
t e l n é f a ž k é p o v e-
d a ŕ, p o d l a m n o h ý c h t e o r i í j e u r č i t e P i e t a s
D o m i n i n a j z r o z u m i t e l n e j š i i k o n o g r a f i c k ý
t y p p r e h o v á r a j ú c i k e m o c i á m d i v á k a s v o-
j o u a s o c i á c i o u s p o d o b n ý m u s p o r i a-
d á n í m m a r i á n s k y c h p i e t.

Autor a dátácia: Ako konštatoval Kornecki (s. 57), dielo zo Szyku je dôležitou pamiatkou z okruhu malopolského maliarstva reprezentujúcou neskorogotickú tradíciu (technológia doskového maliarstva, plošné zachytenie postáv a drapérie šiat, abstraktné zlaté pozadie) spojenú s renesančnými prvkami (kandelábrovo-vegetatívne motívy, priestorovo chápaná maliarska krajina). Podľa KZS bolo chybné pripísané Stanista-
wovi Samostrzelnikovi. Teraz, po skvele vykonanej Korneckého analýze, je datované do rokov okolo 1520 – 1530, pripisované bezmennému autorovi so špecifickým štýlom, ktorému sa vraví Majster triptychu zo Szyku (s ohľadom na špecifikáciu štýlových rysov práve na základe analýzy tohto diela), podľa Gadomského: pôsobiaceho v Krakove v rokoch 1510 – 1535.

Datácii diela napomohol postreh, že vyobrazenie zo Szyku okrem gotických väzieb odkazuje na mnoho kresieb a

“ Mariánska téma zobrazuje podstatu Kristovej matky a jej panovanie ako na nebi, tak aj na zemi; s ním spojená kristologická téma O? vo svojom prúde prepletenia s históriou Kristovej ľudskej podstaty, ako si začatej v druhoplánovej scéne Zvestovania – kulminuje vyobrazením Vykúpenia mučeníckou smrťou a obete prijatej Stvoriteľom, vyjadrenej predstavením Pietas Domini. ”

Jeho diela sa vyznačujú: postavami so širokou, hrubou fyziognómiou s plnými ústami a široko roztvorenými očami; postavy mladých žien maluje s vysokým čelom a hladko sčesanými vlasmi; ďalšie majstrove diela napr.: triptych sv. Kataríny z Przydonice, oltárna tabuľa v Chronowe (MDT), tabuľa triptychu so scénou Obnaženia Krista z okolia Krosna (MNK), triptych Mariínej rodiny z Matejkovho domu.

grafik Albrechta Dürera, napr. v ý r a z n o u inšpiráciou sa pre majstra stali nasledujúce práce:

Madona v kruhovom poli z obdobia asi 1507 – 1515 (viac súvislostí vo vzťahu k postave Márie viď Kornecki s. 68), motív Pietas Domini z drevorytu z roku 1511 alebo scéna Zvestovania inšpirovaná drevorytom z roku 1503/1504 dokonca aj v oblasti kraji-

ny. Vypovedá to o chuti autora prispôbiť sa aktuálnym prúdom, vďaka čomu sa jeho maliarske realizácie vyznačovali eklektickosťou (ako vo výbere motívov a kompozičných rozvrhnutí), avšak nie vždy zručne vyriešených (narušená perspektíva lavice). Táto kombinácia nových vplyvov s končiacimi tradíciami súvisí s provincionálnym a málo ambicióznym mecenášom, ktorý nahráva takémuto správaniu a s ktorým tu máme čo dočinenia (!). *Fundácia:* Obraz reprezentuje najrozšírenejší spôsob prezentácie osoby zakladateľa, silne zakorenený v tradícii neskorogotického maliarstva a vystupujúci v



Obraz Tróniacej Matky Božej s Dieťaťom a Pietas Domini po konzervácii

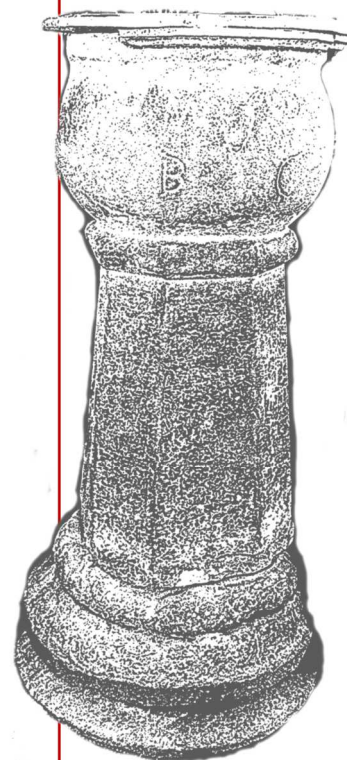


okruhu šľachtickej kultúry. Typická bola postava fúzatého rytiera odetého v zbroji (akej?), ktorý bol vo vzťahu k postave Panny Márie menší a klačal v rohu obrazu. Tesne vedľa bol namalovaný gotický štít s erbom Družyna, ako nevyhnutný prvok podčiarkujúci identitu zakladateľa (a dokonca skôr identitu celého rodu). Okrem toho tu prichádzame do kontaktu s „rozprávajúcim“ portrétom, odtiaľ sa vzala páska v podobe bielej stuhy vychádzajúcej z úst rytiera. Bohužiaľ, reštaurátorske práce v 70. rokoch 20. stor. neumožnili odhaliť, aké slová vyslovoval zbožný rytier tvárou v tvár nadprirodzenému svetu. Podľa Korneckého identifikácie, ktorá súhlasí s vyššie zaznamenaným historickým vývodom, je malou figúrkou rytiera na obraze s najväčšou pravdepodobnosťou jeden zo synov Stanislawa Lasockého: Stanisław alebo (čo je pravdepodobnejšie) Marcin zo Szyku. Skutočne môže toto dielo poukazovať na to, že v Szyku neboli ariáni? Skutočnosť, že obraz zachycuje horlivého predstaviteľa rodu Lasockých a na dochovanom krídle sa objavujú svätí patróni, ktorých mená nesú členovia rodu, ukazuje, že v rokoch 1520 – 1530 túžili byť vnímaní ako ochrancovia rímskokatolíckej cirkvi. Navyše by údajné prevzatie kostola poľskými bratmi v 50. rokoch 16. stor. muselo zaviniť zničenie/prípadne odstránenie všetkého vybavenia, predovšetkým obrazov, ktorých odporcami ariáni boli. V tomto prípade dielo, aj keď v neúplnej forme, avšak prežilo a bolo zaznamenávané v po sebe idúcich inventároch.



„Šľachtická kultúra sa odrazila aj vo vybavení kostolných interiérov (...). Na obrazoch predstavujúcej Pannu Máriu (ktoré sa vešali v kostoloch) bol často zachytený (dole) zakladateľ alebo jeho kolátor (zakladateľ kostola alebo jeho dedič, ktorý mal právo navrhovať kandidátov na cirkevné úradu) obklopený najbližšou rodinou. Kolátorské erby zdobili kostolné lavice a spovednice; zámožnosť rodu a jeho skvelá tradícia našli svoj odraz v kaplnkách, kde daná rodina pochovávala svojich zomrelých“ (J. Tazbir, s. 27)

údaje, ktorými disponujeme k szykovským farárom ich umožňujú určiť pre rok 1529 a následne až 1683 – nevyhnutná je analýza vizitačných protokolov biskupov z archívu diecézy

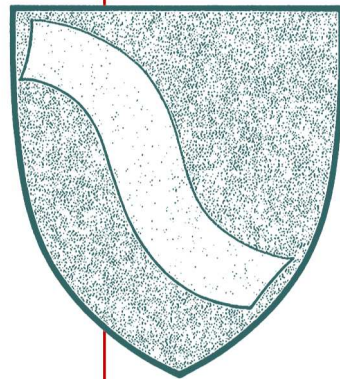


Krstiteľ'nica: Druhá pamiatka, ktorú by bolo možné zaradiť do okruhu fundátorských diel, je kamenná krstiteľnica, ktorá sa dodnes nachádza vo farskom kostole v Szyku. Hoci remeselne nevykazuje vyššiu umeleckú hodnotu, ide o objekt hodný historickej pozornosti, pretože sa počas rokov a pri ďalších a ďalších inventarizáciách objavujú dokonca tri identifikácie na mieste nešikovne vyrytého erbu; podľa Tomkowicza ide o erb Jelita, TGKGZ hovorí o erbe Ligęzowcov, a na koniec je v KZS už správne (?) rozpoznávaný ako Pólkozic (**nevyhnutný historický komentár!**). Pomocníkom k identifikácii erbu je vyrytý nápis skladajúci sa z písmen „MDBC“ a dátumu „1585“.

NOWE RYBIE

Farnosť Nájdenia Svätého Kríža

Zmienka o obci Rybie (Staré) sa objavuje, zrejme po prvýkrát, v roku 1361, kedy kráľ Kazimír prenáša majetky Rafała z Kostrzy (meno je výsledkom chyby kopistu z 18. storočia – zrejme ide o Ratołda erbu Szarza), okrem iného Kostrzu a Rybie na magdeburské právo (ZDM IV, 972). V roku 1403 už patrilo **Družynitom**, keď ho Marcisz z Raciechowic dal do zálohy Michałovi, Janovi a Stanisławovi z Glichowa (SHGWK, I, zv. 4, s. 738), vznik Nowého Rybia pravdepodobne súvisel s kolonizačnou aktivitou Družynitov na prelome 14. a 15. storočia v tomto regióne a lokáciami napr. Kieselówky (Kyselowca) a Rupniowa – v roku 1416 si synovia Jana zo **Zbigniewa** rozdelili majetky: Mikołaj získal Zbigniew a Kieselówku, Andrzej Poznachowice, Zbigniew Rupniów a Rybie, a Jan Łososinu Górnú a Słopnice (W. Semkowicz, Družyna i Śreniawa. Studium heraldyczne, s. 16). V roku 1425 **Andrzej** odkúpil od brata Zbigniewa Rupniów a preniesol tam svoje sídlo, Zbigniew z Rybia žil ešte v roku 1453 (SPP I, 3537). Následne dedina prešla do rúk Rupniowských, pretože v roku 1471 Stanisław Litwos z Kazanowa, ručníci za svojho brata Jana, dosvedčil, že mu An-



Erb Družyna

↖ dnes Zbzdniów

} začal sa písať ako Rupniowski

prípis, že delenie bolo zneplatnené

získal ich v dôsledku opravy rozdelenia majetkov z predchádzajúceho roka?

drzej z Rupniowa poskytol zadostučinenie z majetkov po otcovi a matke a z dedičstva v Rupniowe, Kieselówke Piekietku, Łososine a Rybom (SHGWK, II, zv. 3, s. 511). V roku 1499 sa objavila zmienka o Starom Rybí (Antiqua Ribye), takže medzitým musela prebehnúť lokácia novej dediny, čo potvrdzuje neskoršie názvoslovie, hypoteticky sa záznamy zo 14. stor. týkajú súčasného Starého Rybia a Nové sa objavilo po smrti Zbigniewa z Rybia? V roku 1507 Jakub, krakovský zemský pisár a jeho brat Mikołaj, dedič Rupniowa, urobili rozdelenie majetkov: **Jakub dostal Rupniów, Łososinu a Piekietko a Mikołaj Nowe Rybie** (Księgi ziemskie krakowskie, s. 154. Sz. Morawski, Sądecczyzna, II, s. 374 toto delenie chybne datuje do roku 1531. V roku 1508 splnomocnenec urodzeného Stanisława Sikorského z Rybia **žaloval Mikołaja Rupniowského z Rybia a Łososiny** ?

o oslobodenie chyteného a násilím uväzneného Sikorského (ktorého urodzenosť spochybňoval – Księgi ziemskie czchowskie 5a, s. 228 – 229). Môžeme sa domnievať, že Mikołaj predal časť dediny Nowe Rybie o niečo neskôr, pretože v roku 1512 Dorota, vdova po Janovi Gabońskom, dosvedčila, že sa Jan Krzesz, dedič Gruszowa, vyrovnal za nájom obcí Zbigniew a Rybie (SHGWK, II, z.1, s. 95), a v roku 1517 Mikołaj Filipowski z Grodkowic, zástupca starostu Krakova, prenajíma dediny Łososina, Piekietko, Kieselówka, Rupniów a Rybie. Časť obcí zostala naďalej Rupniowským: v roku 1531 časť Nowého Rybia (a Rup-

niów, Kisielówku) vlastnili Andrzej a Jan Rupniowski, a časť Marcin Strzelecki (Nowe Rybie a Wola Rybska) – Księgi ziemskie czchowskie, 10, s. 168-171.



Otázka založenia farnosti v Nowom Rybí nie je jednoznačná, môžeme sa domnievať, že k nemu došlo spoločne s

V Łepkowského listoch z Haliče z roku 1851 je zmienená listina z roku 1365 s informáciou o tom, že Spytek Jordan obnovil kostol v Rybí zničený Lutrami (Luteranos) – hrozná anticipácia – ako Łepkowski, tak Tomkowicz sa zdajú byť pobavení evidentnou a nevydarenou falzifikáciou, vyplývajúcou zrejme z príkazu z 18. storočia, podľa ktorého mali byť krakovskému biskupovi dodané zakladacie listiny farnosti



lokáciou osady v 2. pol. 15. stor. Łopatkiewiczowovci za Tomkowiczom uvádzajú dátum 1469 ako rok, keď už farnosť existuje, ale autor Inventára pamiatok li-manowského okresu, boh už i a l, nevytvoril poznámku a neuviedol

zdroj tejto informácie. V prehľade platieb dane z radla z roku 1490 (Pawiński, Małopolska, II, s. 450) Rybye maior parochalis vystupuje vo výnimočne nepravdepodobnej konfigurácii, okrem Rybye maior (Nowe Rybie?) k fare prináleží: [Rybye] minor (Stare Rybie?), Rupnow

(samozrejme Rupniów), Folwarc (všeobecnosť názvu sťažuje identifikáciu, možno Wola Rybska patriaca neskôr Marcinovi Strzeleckému?), neskôr nasleduje zoznam obcí z celého Malopolska – zvlášť regiónu okolo Krakova: Zaczrow, Pychowycze, Cobyerzyn (Kobierzyn), Kurdwanow, Proczyn (Prokocim), Vroblowycze, Borec Capituli, Swoszowycze, Costrzec, Rabka, Bodzow. Ťažko určiť príčinu chyby v prehľade (možno kopista vynechal názov fary na južnej strane Wisly), v každom prípade v roku 1490 už farnosť v Nowom Rybí existovala a bola obdarovaná minimálne 3 dedinami, a jej fundátormi a prvými kolátormi boli s vysokou mierou pravdepodobnosti Rupniowski erbu Družyna.

V Liber retaxationum z roku 1529 sa Ribie ecclesia parochalis nachádza v dobozyczkom dekanáte a farárom je Mathias de Lypnycza, **desiatok sa vyberal** z polí in villas Rupnyow et Rybie, Wyeruschcze (?) i ex una argula in Ripska Wolya []. Poplatky za omše z Rupniowa, Kisielówky, Nova Ribye et Antiqua Ribya, Piekietka – je to pravdepodobná oblasť farnosti.

Lustrácia kráľovských statkov z roku 1564 (II, s. 90) v súpise dane z radla uvádza farnosť Rybie Nowa s dedinami: Eadem Nowa (z 2 lánov), Rybie Antiqua (z jedného lánu) a Rupniow (z 3 lánov).

V brannom zoznamie krakovského vojvodstva z roku 1581 (fol. 150) pri popise farnosti Nowe Ribie uvádza: Nowa wiesz pa-



aj keď v Liber Beneficiorum Dtugosza nie je o farnosti Nowe Rybie ani zmienka

z jedného polička v Rybskej Woli – zrejme nebolo veľmi veľké



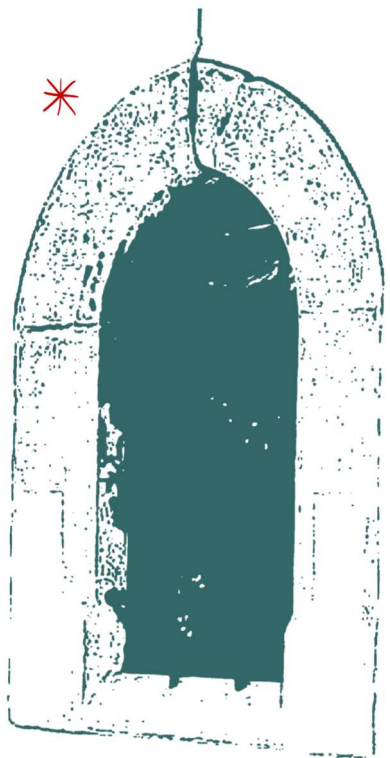
triaca Strzeleckie[mu]; Kieselówka a Rupniów ako majetok Jana a Stanisława Rupniowských; Stare Rybie rozdelené medzi Strzeleckého, Gaboňského (platí tiež z Przegini), Krzysztofa Sułkowského a

Andrzeja Rupniowského – Nowe Rybie teda patrí celé Strzeleckému.

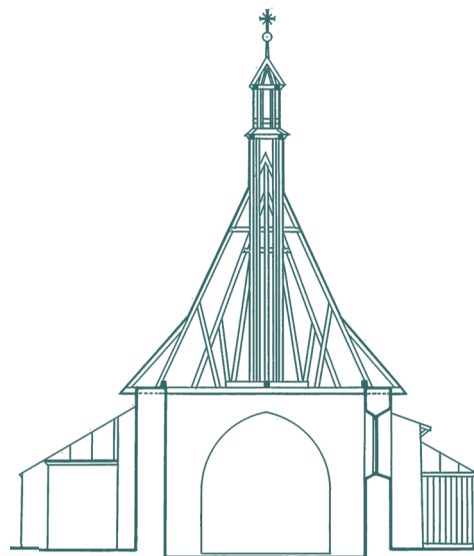
V brannom zozname z roku 1629 (s. 244) ukazuje premennú majetkovú štruktúru: Noworybie drží Piotr Strzelecki; Rupniów Piotr Pieniązek; časť Piekietka a Kieselówki Kieselowski, a časť tvorí sors patrum Dominicanor[um] Crac[oviensi]; Starorybie (i Przeginia)

je rozdelené medzi Andrzeja Lipského a wiśnických hajtmanov (Lubomirských).

V brannom zozname z roku 1680, s. 264 – 265, svedčí o konci prítomnosti Strzeleckých v Rybí: Noworybie je v rukách Stanisława Dębińskiego, Rupniów bol rozdelený medzi Piotra Pieniązka, kláštor



* *Ogivalové okno - architektonický detail farského kostola v Nowom Rybe*



* *Prierez farským kostolom v Nowom Rybe*

sic!

krakovských minoritov a kláštor sv. Trojice v Krakove (dominikáni); v roku 1681 Piekietko a Kieselówka patrili Kazimierzovi Borowskiemu, Starorybie si naďalej delili Lipskí (Hieronim) a wiśnickí hajtmani.

Szczęśny Morawski (Arjanie polscy, s. 47), podobne ako v prípade Szyku, informuje, že kostol v dedine Nowe Rybie sa stal ariánskym záborom prostredníctvom Rupniowských bez toho, aby uviedol akékoľvek bibliografické odkazy. Túto informáciu rozviedol P. Kaleciak (Gromada Tymbark, MEZPL, s. 13), ktorý uvádza, že k tejto udalosti došlo presne v roku 1543: „Andrzej Rupniewski premenil farský kostol v Łososine Górnej na ariánsky zábor, a hneď urobil to isté v Nowom Rybí Rupniewski z Rupniowa”.

Autor neuviedol žiadny zdroj informácie a o niekoľko stípcov vyššie tvrdil, že **Rupniewskí pečatili erbom Szreniawa** a taký sa tiež nachádza na vonkajšej strane kostolného presbytéria (Semkowiczova práca dokazujúca, že napr. Rupniowski boli chybné priradení k erbu Szreniawa namiesto Drużyna, bola publikovaná o 86 rokov skôr) – prevzatie chrámu ariánmi avšak nepochybne vyžaduje heuristiku vo farskom archíve a čítanie dekanských a biskupských vizitačných protokolov zo 16. a 17. stor

NOWE RYBIE

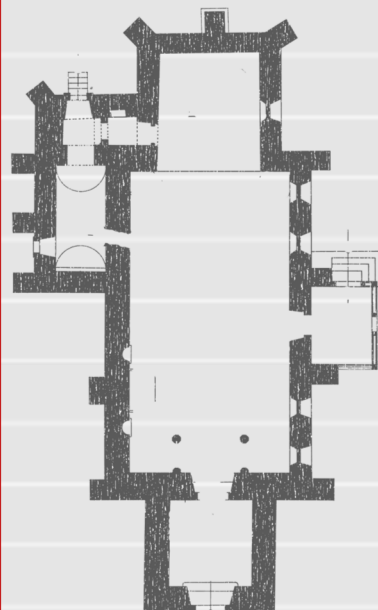
Farský kostol Nájdenia svätého Kríža

Umelecký mecenát nad kostolom v Nowom Rybí toho príliš nezanechal, žiadne trvalé prejavy ušľachtilej činnosti v podobe konkrétnych umeleckých diel. Ani jedno z umeleckých diel, ktoré sa v súčasnosti v chráme nachádzajú, nepoukazuje na skutočnosť, že by bolo plodom aktivít šľachtického mecenátu (iba ak by to vyplývalo zo záznamu farských kroník alebo inventárov; nutné overiť!). Vybavenie svätostánku predovšetkým v barokovom štýle z 18. stor. nenesie „klasické“ známky fundátorských diel (erby, portréty členov rodu).

Architektúra: Samotná architektúra kostola potom bola veľakrát prestavovaná, takže ju možno len ťažko charakterizovať bez hlbšieho a špecializovaného prieskumu. Podľa KZS s. 12

orientovaný kostol, tzn. presbytérium smeruje na východ (Stownik, s. 207)

je kostol **orientovaný**, murovaný, s k r á t k y m presbytériom ukončeným rovnou stenou a so širším jednolodovým korpusom. K lodi prilieha z juhu sakristia a zo západu empora. „Vo vnútri rovný strop (...); sakristia valene zaklenutá. V múroch lode dva novogotické výklenky. Zvonku operáky (...); Strechy strmé, sedlové so stítom s podlomenicou (...). Z juhu gotické okná, malé a úzke, s kamenným ostentím. Portály: oba s lomeným oblúkom, profilované, v istej výške s py-



Horizontálna projekcia farský kostol v Nowom Rybe



ramídkami??, tretí lomený, okosený“. Nemožno avšak neuviesť názor Chrzanowského a Korneckého (SZK, ss. 201 – 202), ktorí s použitím veľmi silných a dôrazných označení stavajú objekt v Nowom Rybí na veľmi nízku úroveň, čo sa realizácie murovaných prvkov týka „Istým rysom charakteristickým pre 1. pol. 16. stor. je to, že na perifériách vznikajú stavby tradičných foriem alebo úplne zbavené štýlovej formy, proste NIJAKÉ, v ktorých sa len tu a tam objavuje ozdobnejší detail, typický pre svoju epochu, avšak niekedy drasticky PRIMITIZOVANÝ. Kostoly v Ujanowiciach (1509), Rybí Nowom (1517), Zborowiciach (1530) sú príklady tejto ŠTÝLOVEJ NIJAKOSTI“. Majetkový status a ambície rodu možno nedovoľovali väčší rozmach v realizácii (?), hoci je kostol murovaný, čo je na úz-

mie limanowského ckresu nesmierne vzácné, pretože tu medzi fundátorskými kostolmi dominuje drevená architektúra.

Fundácia: O fundácii vypovedá len **kamenná doska** (ktorej by sme len ťažko mohli venovať dlhšiu úvahu z oblasti umeleckých hodnôt) umiestnená na ju-

hovýchodnom operáku pri rohu presbytéria. Vidíme na nej dátum 1517 a nápisom „5 RVPNIOW“, nižšie kartušu s **erbom Druzyna**. Nič to nemení na sku-

čo sa historických úvah o identifikácii erbu týka, tak podľa TGKGZ, s. 423 a KZS., s. 12 je na operáku erb Sreniawa; najzaujímavejšie je, že Tomkowicz, ktorý túto informáciu v novembri 1895 odovzdáva okruhu pamiatkarov, v poznámkach zo septembra 1895 (Inwentarz, s. 96) erb správne identifikoval ako Drużyna

točnosti, že ide o znak potvrdzujúci, že rolu **kolátorov** nad farským kostolom v Nowom Rybí zastávali.

Aj keď ide o prejav „šľachtického obsahového programu zariadenia kostolov“, na pozadí ďalších fenoménov tohto druhu veľmi živo načrtnutých Andrzejom Ryszkiewiczom v článku Przejawy pychy szlacheckiej w dziełach sztuki s. 170 („Nájdeme tu všetky prejavy heraldického významu a heraldického žonglovania, od najjemnejších aluzívnych a hermetických, až po bezostyšné pozdvihnutie erbu kolátora na oltár, alebo aspoň na menzu“) pôsobí príklad Nowého Rybí veľmi nenápadne.

Datovanie kostola: Ťažko na základe dátumu 1517 vyvodzovať závery, či sa vzťahuje k ukončeniu stavby chrámu (čoho sa drží Tomkowiczov inventár, KZS a Chranowski s Korneckým SZK) alebo ku niektorej z ďalších a ďalších prestavieb, rozšírení alebo opráv, čo by zase posúvalo dátum vystavania kostola pravdepodobne do obdobia 2. pol. 15. stor. (aby bolo v tejto veci možno čokoľvek konštatovať, je nevyhnutný architekto-

KOLÁTOR – kto kostol vybudoval a vybavil, má nielen on sám, ale aj jeho potomkovia od cirkvi udelené právo „prezenty“, t. j. vybrať a predstaviť biskupovi kňaza na beneficium uprázdnené v tomto kostole, teda právo kolácie alebo patronátne a nazývajú sa v obecnej reči kolátori alebo sa im v kanonickom práve vraví patróni, pretože pod menom kolátorov sa rozumejú iba pápež a biskupi. Samotné vybudovanie kostola bez jeho vybavenia z človeka patróna, teda kolátora, nečinilo. Podľa v Poľsku rozšíreného zvyku mal kolátor počas slávnostných procesií privilégium viesť celebranta, v kostole mal obvykle v presbytériu kolátorskú lavicu, a kaplán ho nechával pobožkať počas bohoslužieb patenu, aj keď to bolo Kongregáciou pre rítus zakázané. Z. Gloger, Encyklopedia staropolska, t. III, s. 55.

Trefný postreh Łopatkiewiczovcov, že jeden z doteraz rozoznaných oblúkov nie je až tak lomený, ako chcel Tomkowicz, s. 96



nický prieskum) alebo, ako vo svojej práci v Roczniku diecezji tarnowskiej (1972, s. 559) navrhuje Kornecki, do 2. pol. 14. stor. (čo by malo byť v kontexte historických úvah vylúčené (?)). Prípadné náznaky v dobe dochovaných architektonických detailov, teda **(lomené) oblúky portálov** a jedno z okien hypoteticky umožňujú stavbu kostola situovať tak hlboko do obdobia gotiky, nejde avšak o nevyvrátiteľné argumenty, pretože kamenné architektonické prvky na tomto území sa v 1. pol. 16. stor. vyznačovali prechodnými formami, a dokonca, ako je to v prípade Nowého Rybia, v realizáciách ešte stále dominovali gotické rysy (SZK s. 251).

Iné pamiatky: Pri hľadaní prejavov mecenátu môžeme ešte na chvíľu venovať pozornosť záznamom v Inventári (s. 97) a KZS (s. 12) ohľadom liturgických rúch. Tomkowicz v roku 1895 zaznamenal existenciu červeného **ornátu**, ktorého boky boli ušité z poľského hodvábneho pásu, so žltá-hnedými, červenými a

ružovými pruhmi (Łopatkiewiczovci v roku 2007 jeho existenciu nepotvrdili), KZS zase medzi pamiatkami kostola v Nowom Rybí uvádza **baldachýn** z

poľského pásu datovaný do 18. stor. Potvrdená existencia týchto liturgických šiat zhotovených z kontušových pásov

„Dvorské a omšové rúcha (napr. superpelicie (liturgické košele) a/alebo alby) zdobili tie isté čipky; šľachtou toľko obľúbené stucké pásy sa prerábali na ornáty“ (Tazbir, s.27)

SŁOPNICE

Farnosť a w. Ondreja apoštola

Datácie vzniku obce a farnosti sú diskutabilné (ako obvykle) a ponechávajú široké pole pre tvorbu hypotéz s využitím menej alebo viac presvedčivých argumentov. Zrod obce pravdepodobne spadá do 14. stor., aj keď chýbajú akékoľvek dochované listiny z tohto obdobia. S. Wojcieszak (Słopnice. Dzieje wsi i parafii, s. 16 – 29) vystúpil s tézou o kráľovskej fundácii farnosti v predtým existujúcej obci v **60. rokoch 14. stor.** (obdobie, kedy úrad krakovského biskupa zastával Bodzanta 1348 – 1366), pričom mu za argument poslúžila lokácia neďalekého kráľovského Tymbarku v roku 1353. Prvá zmienka o Słopniciach sa vyskytuje v súdnej poznámke z roku 1400 (SPPP VIII.2, 9740): Skarbko de Zezanczicz cum Jaschc de Sbigniew term. ad. coll. pro uczanstek, pro poramba ac pro silva ultra Słopniczam, pro parte heredit[arium] Słopnicza et cc mar[cam] dampni – potvrdenie existencie Słopnic ako šľachtickej obce, ktorá sa stala predmetom sporu (tiež v záležitosti lesa nad Słopnickým potokom) medzi Družynitmi Skarbkom zo Zręczyc a Jakuszom zo Zbigniewa. Ďalšia listina z 12. 5. 1444 (uvedená) sa objavuje až v opise v dekanskom vizitačnom protokole z roku 1748, Jakusz z Lasocic sa v nej zaväzuje

Vo farskom kostole sa dochovala zakladacia listina stopnického kostola z roku 1337 – falzifikát zhotovený v 18. stor. Stanistawom Morawským, čo v roku 1875 preukázal (Przewodnik Naukowy i Literacki) Wojciech Kętrzyński, porov. S. Wojcieszak, op. cit., s. 27 – 29

(súčasť poľského národného kroja) by umožňovala rozšíriť úvahy o rôznorodých prejavoch starostlivosti, ktorú kolátor prejavoval voči kostolu.

V súčasnosti ide o oblasť umeleckého remesla, ktorú si všeobecne nespájame s problematikou šľachtickej kultúry, hoci má veľmi hlboké symbolické vyznenie. A. Bender píše, (A. Bender, Szaty liturgiczne to też dzieła sztuki, s. 405) že liturgické rúcha šité z kontušových pásov predstavujú veľmi významný súbor poľských pamiatok. O to výraznejší, že kontušový pás ako najvýraznejšia súčasť poľského šľachtického odevu sám o sebe predstavoval úplne „samostatnú, originálnu a odlišnú“ skupinu textilných výrobkov v poľských krajinách v 1. pol. 18. stor. Ako symbol dávnej šľachtickej republiky získaval, darovaný kostolu a upravený na paramenta, vyznenie svorníka scelujúceho šľachtickú a kresťanskú tradíciu a utvárajúceho tak pre veriacich zúčastňujúcich sa bohoslužieb jasný symbol manifestujúci patriotické postoje (zvlášť v období po delení Poľska).

Podľa Bendera (Pasy kontuszowe, s. 457) sú v MDT:
3 ornáty
z kontušového pásu,
2 štóly,
1 manipul,
2 velumy,
1 pala
a niekoľko kontušových pásov z poškodených liturgických rúch

„mimoriadne mnoho liturgických rúch začalo byť zhotovovaných, keď v súvislosti s januárovým povstaním došlo k renesancii poľského národného kroja. Najvhodnejšie podmienky pre manifestáciu svojho pripútania k tradícii prostredníctvom odevu panovali v Haliči v období autonómie v rokoch 1866 – 1914“ (Bendera, Pasy kontuszowe, s. 461)



dávať snopový desiatok z poľa v Grabiu, odvádzaný tiež jeho otcom a jeho predchodcami, Janovi, farárovi kostola v Stopniciach – desiatok v prospech stopnickej fary teda platilo už niekoľko generácií Družynitov, čo však umožňuje datovať založenie farnosti skôr na koniec 14. stor. a odhadovať, že ho svojimi majetkami vybavili fundátori – rytieri s erbom Družyna a nie kráľ. Stopnice ako rytiersky majetok pravdepodobne vznikli výrazne skôr než kráľovská časť, ktorá sa po prvýkrát objavuje ešte len 13. 1. 1504, keď kráľovskí komisári vytýčili hranice šľachtických a kráľovských Stopnic (Wojcieszak, op. cit., s. 16). Podobnú hypotézu vyslovil H. Stamirski (Rozmieszczenie punktów osadniczych..., s. 41-42), keď lokáciu šľachtických Stopnic položil pred rok 1400, kráľovských po roku 1454. S. Wojcieszak (op. cit., s. 16 – 18) uvádza, že v roku 1405 vystupuje Jan Sołtys zo Stopnic, **ktorého pole sa nachádzalo v kráľovskej časti**, a spája vznik **richtárstva** (úradu vyplývajúceho z lokácie na magdeburskom práve) s lokáciou neďalekého kráľovského Tymbarku, čo má predstavovať dôkaz existencie kráľovských Stopnic už v 14. stor. Vyššie uvedená hypotéza je založená na slabej argumentácii, ktorá sa navyše výrazne odchyľuje od dochovaných prameňov – úrad richtára sa vyskytoval tiež v šľachtických dedinách zakladaných na magdeburskom práve, takže pôsobenie advocatum Jana v roku 1405 je pravdepodobne ďalšou zmienkou týkajúcou sa



advocatus

Vizitácia z rokov 1680 – 1689 a správa vedúceho školy Piotra Żaka. Dokonca aj pokiaľ by bola poloha poľa správne identifikovaná, bolo toto miesto pravdepodobne súčasťou šľachtickej obce

* *Horizontálna projekcia kostol farnosti v Stopnici postavený v rokoch 1774-1776*

S. Wojcieszak, op. cit., s. 33 sa domnieva, že Stopnica v 16. stor. patrila do sádeckého okresu, pretože držiteľia kráľovskej časti boli Jordanowci – vlastníci Ilmanowej, ale záležitosť správnej príslušnosti bola, ako je vidieť, oveľa komplikovanejšia a premenlivejšia

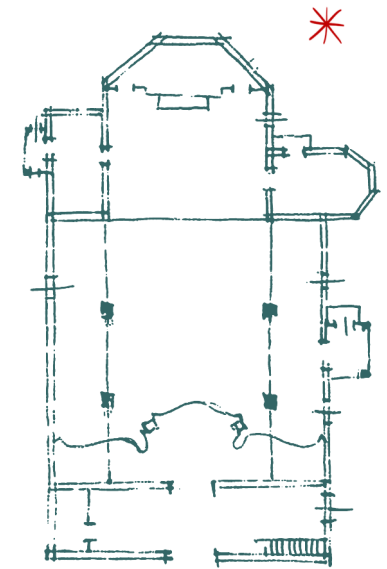
Stopnic, majetku Družynitov, a nie dokladom existencie kráľovských statkov. Založenie farnosti – koniec 14. stor. (o tom vyššie). V prehľade dane z radla z roku 1490 (Pawiński, Małopolska II, s. 449) sa Slopnycza parochialis nachádza v szczyrzyckom okrese a delí sa na časť Mikołaja a časť

Janusza (Mstowských?). Długosz v Liber beneficiorum o Stopniciach dôsledne mlčí. Liber Retaxationum z roku 1529, s. 323 prináša zaujímavé údaje: Slopnycza ecclesia parochialis sa nachádza v dobczyckom dekanáte, naopak farár Jacobus de Pod-

grodzye comparavit Joannem in Thymbarg plebanum – Stopnice podliehali z kráľovskej časti Tymbarku? Poplatky za omše prúdili výhradne zo Stopnic, desiatok tiež de agris in Grabye.

Lustrácia kráľovských statkov z roku 1564 I, ss. 109 – 110, II, s. 89 potvrdzuje jasné rozdelenie na kráľovskú a šľachtickú časť.

Slopnycza v szczyrzyckom okrese platí dane z radla z 5 lánov patriacich Hieronimu Bużyńskému a z 5 lánov patriacich Januszi Mstowskému, kráľovskú dedinu vlastnil (rovnako ako celé panstvo Tym-



bark) Lubomirski, wiśnický hajtman, ktorý v Stopniciach učinil isté investície: vybudoval druhý mlyn (na potoku Czarna) a pílú.

V brannom zozname z roku 1581 (fol. 909) Fara Slopnica **sors Jana Mstowskiego**, šlo teda o farnosť tvorenú jednou dedinou (okrem kráľovskej dediny?) patriacou

a prípis: Družynitom.
krčmár si varí pivo a šenkuje V brannom zozname z roku 1629, st. 204 vo fare Stopnica

existujú dva diely Jana Mstowského, platiaceho 25 florénov a 18 grošov a ďalší diel patriaci wiśnickým hajtmanom platiacim 34 florénov a 16 grošov – nájomca tymbarského panstva odkúpil časť pozemkov patriacich Mstowským v Stopnicach Szlachetckých?..... alebo.....

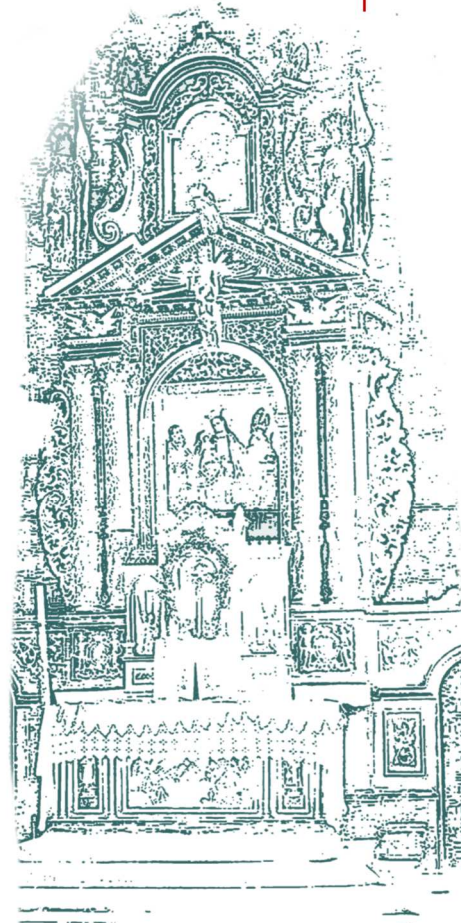
V brannom zozname z roku 1680, s. 209, 250 existuje jasné rozlíšenie na dve obce Stopnica: K fare Stopnica patrí dedina s rovnakým názvom, patriaca Janovi Mstowskému (dôsledné preberanie mena ďalšími generáciami) platiaca 230 florénov a 12 grošov okrem iného z 5 lánov. Ďalej potom kráľovská Stopnica v tymbarskom panstve, vlastnená wiśnickým hajtmanom, platiaca 310 florénov a 24 grošov okrem iného zo 7,5 lánov sa nachádza pri fare Tymbark. Cirkevná príslušnosť Stopnic Królewských sa javí ako dosť dynamická, na čo poukazuje tiež záznam LR z roku 1529, v kto-

Lustrácia uvádza, že villa Slopnicza mala 26 poľdaných, existovala tu krčma a poplatky hradené tzv. familia vyzerali nasledovne: správca/ správkyňa statku – m[ar] c 4, dievka (sic! kuchárka? – takú taxu platili kuchárky v iných obciach, a limanowské súdne knihy zo 17. stor. uvádzajú, že kuchárky často páchali adulterium alebo fornicatio) – gr 36, pastier mc? 1; slúžka – gr 15



rom stopnický farár podliehal tymbarskému farárovi (z kráľovskej časti?), rovnako ako v daňovom registri, kde je priamo uvedené, že kráľovská dedina patrila k farnosti v kráľovskom Tymbarku – *nevyhnutné je túto hypotézu overiť na základe vizitačných protokolov.*

Posledná dochovaná lustrácia kráľovských statkov z roku 1765, s. 71 uvádza, že possesorom tenuty Tymbarg je plocký hajtman Stefan Dembowski, a v Stopniciach (kráľovských) sa nachádza 67 usadlostí a na dvorskej pôde 22 „chalupníkov“ „z hôr“. Majitelia šľachtickej časti v 16. – 18. stor. (Mstowski a neskôr ich nástupcovia) nehradili fare patriace desiatky z niektorých majetkov, a okrem toho zabrali farárovo pole. Spor sa pred biskupským súdom viedol do roku 1743 a aj cez výroky prikazujúce uhradiť dlžné čiastky k tomu do pádu šľachtickej republiky nedošlo. Taký vzťah kolátorov k povinnostiam voči kostolu môže do istej miery vysvetľovať nezaujem o umelecký mecenát z ich strany a objednávanie vybavenia chrámu farármi, napr. obraz Sacra Conversationa s fundátorom, kňazom Stanisławom Zielińským (1629 – 1659), ktorý bol zároveň dobzyckým farárom.



* Oltár s dnes už demontovaným vrchom z farského kostola v Stopnici

SŁOPNICE

Vyobrazenie Sacra Conversatione zo Słopnice

Obráz z farského kostola sv. Ondreja apoštola v Słopniciach predstavujúci výjav typu Sacra Conversatione od roku 1637 umiestnený na hlavnom oltári.

Ikonoграфické témy „módne“ v sakrálnom maliarstve po tridentskom koncile na území okolia Krakova SZK s. 306 – 307: obrazy obľúbených svätcov v podobe jednopostavových výjavov na zlatom pozadí: Mikuláš, Barbora, Katarína a poľskí patróni Stanislav a Wojtech; trojosobové kompozície: Sacra Conversatione (predtým tiež v Szkrydlnej (?) a v Łososine Górnej MDT inv. č. 283), sv. Anna Samotretia alebo rozvinutie v podobe veľkej sv. Rodiny; zásadne avšak prevládajú vyobrazenia Madony, typ Hodegetria

Popis: Tempera na lipovej doske; rozmery: 165 x 109 cm; obraz v tvare zvislo orientovaného obdĺžnika zachycuje skupinu troch osôb na zlatom pozadí – uprostred stojí Panna Mária v ružových šatách a tmavomodrom plášti, ktorá v náručí drží dieťaťko v bielej košielke. Obaja v dlaních držia jeden biely kvet. Po pravej strane Márie vidíme fúzatého **sv. Ondreja apoštola** (patrón farnosti) v tmavomodrom šate prikrýtom červeným plášťom so zelenou podšívku, ktorý pri sebe drží drevený kríž v tvare písmena X. Na druhej strane je do alby, dalmatiky, ornátu a bi-

patrón napr. rybárov, rozvádzačov vody, manželstva, počestných a rytierov

patrón napr. panien na vydávanie, pekárov, námorníkov, mešťanov, chudobných, detí, žiakov, roľníkov

ako ukazujú historické vývody, je to kňaz Stanistaw Zieliński

Łopatkiewiczowej s. 104 rozvádzaajú Tomkowiczowe myšlienky zdôrazňujúce, že nepozná rod Zielińskich s týmto erbom, a spoločne vyjadrujú pochybnosti ohľadom identifikácie erbu a naznačujú, že s ohľadom na úpravu pripomína táborovú bránu?

skupskej mity odedý **sv. Mikuláš** držiaci v ruke pastorál, knihu a tri kusy zlata. Pri Máriiných chodidlách kľačí malá **figúrka duchovného** v sutane a superpelícii a ve-

dľa neho je namalovaný erb Odrowąż (?) a nápis „S.Z.P.S. A.D. 1637“.

Vyznenie: **Sacra Conversatione** (lat. Svätý rozhovor) sa v umení vzťahuje k vyobrazeniu Panny Márie s dieťaťkom medzi stojacimi postavami svätcov, najviac rozšírené v talianskom maliarstve 14. – 16. stor., ktoré pôvodne ukazovalo osobný vzťah postáv, ale postupom času sa premenilo v reprezentatívne a slávnostné predstavenie (Słownik, s. 369). Samotný názov témy sa objavil až v 18. stor. (Przylicki, Lubelska Sacra Conversatione..., s. 291 – 292), ale na obrazoch tohto typu spravidla nemáme čo dočinenia s predstavením dialógu vedeného namalovanými postavami. U prevažnej časti týchto výjavov sa názov vzťahuje k „svätému svetu, nemenne existujúce - mu“ (Przylicki, s. 292). Pri hľadaní hlbšieho teologického zmyslu by to bolo možné interpretovať ako maliarske zobrazenie

Podľa Kejtowského (s. 82) vznikla v poľskom maliarstve na prelome 15. a 16. stor. „prezentačná“ kompozícia, kde sú ľudské postavy predstavené naturalisticky, ale vzťahy odohrávajúce sa medzi nimi sú pochopiteľné práve len s odkazmi na hlbšie teologické otázky. Vo vtedy čím ďalej, tým častejšie vznikajúcich predstaveniach Sacra Conversatione je obľúbená schéma Márie uprostred v sprievode dvoch svätcov, ale výber postáv v týchto zoskupeniach „mal obvykle univerzálny charakter“.



dogmy o Spoločenstve svätých (lat. Communio Sanctorum). Obrazy tohto typu tak mali byť pre divákov/ príjemcov svedectvom prepojenia ich pozemského života alebo pobytu v očisti s duchovným svetom. Panna Mária v spoločnosti sv. Ondreja a sv. Mikuláša pre veriacich vo farnosti v Stopniciach predstavovala nebeskú orodovnicu, ktorá pre nich vyprosovala milosrdenstvo u Krista a ju pozorujúci svätci sa stávali prostredníkmi tohto vzťahu ako „reálnejšie“ prítomní v ľudskom živote.

Datovanie: Datovanie diela je stotožnené s dátumom namalovaným pri malej postave duchovného kľačaceho pri nohách Madony. Avšak Tomkowicz, KZS, SZK a Wojcieszak (s.111) správne zdôrazňujú, že dielo existovalo skôr a duchovný bol v roku 1637 domalovaný pri príležitosti fundácie nového hlavného oltára, na ktorom bol obraz umiestnený. Zásadným objektom tejto



Obraz Sacra Conversatione zo Stopnice v podobe svojho zakladateľa O. Stanislava Zieliński

fundácie je toto zlatené a masívne dielo rezbárskeho umenia prezentujúce drobnú architektúru v neskororenesančnom štýle z 1. pol. 17. stor. a obraz zostáva záhadnou fundáciou neznámej proveniencie (?). Predovšetkým s ohľadom na skutočnosť, že reštaurátorské práce na diele v rokoch 1972 – 1974 preukázali, že sa pod malbou nachádza iná malba, snáď zo 16. stor. (Wojcieszak, s. 121 – 122, 258). Štýlovo sa zdá byť obraz silne spojený s **tradíciami gotického tabuľového maliarstva**. Aj keď nesmieme zabúdať, že takéto tendencie v poľskom maliarstve pretrvávali veľmi dlho [Ale SZK (s. 160) identifikuje dielo ako pokročilé 16. stor., KZS (s. 14) tiež naznačuje, že dielo vzniklo pred rokom 1637, ďalej Łopatkiewiczowci (s. 104) túto tézu ešte podporili, keď kompozíciu zo Stopnic označili za neskorogotickú, namalovanú pravdepodobne ešte v 1. pol. 16. stor. (!)]. Svätý rozhovor je koniec koncov aj v oblasti témy motív, ktorý vznikol a rozvíjal sa skôr (predtým riešená problematika).

Fundácia: V historických úvahách zdôrazňovaný presun fažiska v oblasti fundácie zo svetskej do duchovnej zóny nás núti zamyslieť sa ešte nad jednou otázkou, na ktorú upozorňuje J. S. Pasierb (s. 48) – fundátor v Poľsku bol málokedy mecenášom v plnom význame tohto slova. Mecenátom sa označujú tiež jednorazové aktivity a mecenáš sa vraví niekomu, ktorého „záujem o umenie a umelcov sa nepovzniesol na úroveň kultúrnej

SZK, s. 160, 298 – 299; Pasierb, s.51 „Gotické telo rozhodne nechcelo umierať“ s. 52: „po celé 17. stor. v poľskom maliarstve pretrvával (...) podpovrchový prúd tradicionalizmu. Na plochých, neutrálnych pozadiach sa rysujú staticky, frontálne, plocho zobrazované postavy, ku ktorým sa pristupuje lineárne“

politiky, ale obmedzil sa na jednu alebo niekoľko zakaziek“. Všetko ukazuje na to, že knáz Zieliński sa venoval rozsiahlej fun-

dačnej činnosti, aj keď spravidla sa jeho aktivita obmedzila na obnovenie kostola a jeho vybavenia a v prípade popísaného obrazu najeho umiestnenie na



novom oltári s pramalovaním vlastnej postavy. Avšak nech už na seba brala akékoľvek formy, stále máme čo dočinea so šľachtickou fundáciou, čo signalizuje erb farára namalovaný vedľa jeho figúry. To je nerozlučne spojené s postavou fundátora, ktorý bol od doby tridentského koncilu, nech už svetský alebo duchovný, „takmer vždy magnátom alebo **šľachticom**“. Okrem toho príjemcom potridentského umenia nebol prostý ľud, ale predovšetkým fundátor sedávajúci v presbytériu alebo v kolátorskej lavici, pretože to on „objednával, rozhodoval, vynášal súdy“ (Pasierb, s. 60).



Kamienna stoup z kostola v Stopnici

Pasierb s. 48 „na sneme v Piotrkowe v roku 1538 padlo uznesenie, že dokonca aj opátom budú môcť byť zvolení čba Póliaci a šľachtici. V roku 1550 sa upresnilo, že ak by v nejakom kláštore chýbal rehoľník zo šľachtického rodu, bolo by možné na tento post povolať svetského duchovného, stačilo, aby pochádzal z miestnej šľachty“.

Farnosť o Svätí Šimon a Júda (predtým)

v opise listiny zo 17. storočia sa objavil Raphael de Kostrzewa – chyba kopistu zopakovaná v ZDM IV, 972

Stonoltus? podľa edície v KDP III, 129 = Ratold?

V listine z roku 1361, v ktorej kráľ Kazimír preniesol obec **Ratolda z Kostrzy** erbu Szarza v sádeckom dištrikte z poľského na magdeburské právo sa vedľa Kostrzy, Rybia, majera Jodłownik objavili tiež diely v Jurkovej a Dobrej. Pokiaľ zohľadníme, že vo vyššie uvedenom privilégii Dobra vystupuje ako obec majúca **viac než jedného majiteľa**

[...necnon omnes partes haereditatum in Dobra et Jurkow in districtu Sandecensi...]

došlo k jej vzniku pravdepodobne v 1. polovici 14. stor., a skutočnosť pôvodnej lokácie na poľskom práve by mohla túto udalosť situovať do 13. stor. Hoci za súčasného stavu dochovania prameňov ide iba o hypotézu. Obec by tak bola jednou z početných lokácií vykonávaných na tomto území rodom Ratoldovcov erbu Szarza minimálne od 2. polovice 13. stor. Rozdelenie obce medzi niekoľko rôznych majiteľov pretrvalo po väčšinu skúmaného obdobia, o čom môže vypovedať početný okruh patrónov, ktorí vybavili novo vzniknutú farnosť (o čom nižšie): Marek zo Skrzydnej, Zawisza z Jodłownika, Mikołaj z Raciborzan, **Ratold** z Kostrzy, z ktorých nikto sa nepísal z Dobrej – takže tu nemal svoje sídlo. V rokoch 1423 – 1451 vystupuje v prameňoch Prandota z Dobrej a Raciborzan (potomok Mikołaja?), manžel Małgorzaty z rodu



Niewiarowských (v roku 1451 vystupuje ako vdova): v roku 1423 odmietol sťažnosti Stanistawa z Krzestawic na násilie, pretože zasiahol do majetkov jeho brata Stawca z kráľovského príkazu (ZK 1, s. 255 – 256). Okrem toho môže vystupovanie Piotra z Dobrej v roku 1427 (ZK 312, s. 342),

v roku 1429 Bernarda *Cecus* Slepého z Dobrej a Jana

z Dobrej (GK 3, s. 383), a v roku 1431 Jana zvaného Gostek z Dobrej (ZK 9, s. 252) vypovedať o značnom rozdrobení majetkovej štruktúry. V roku 1435 nasleduje delenie majetkov po otcovi a matke medzi bratmi Rafaťom, Prandotou, Andrzejom a Janom – dedičmi z Raciborzan, v ktorého dôsledku Prandotovi pripadla celá dedina Dobra a časť v Porąbke, ale pravdepodobne šlo o časť Dobrej patriacu rodu erbu Szarza, pretože v roku 1436 Marcisz z Korabowic (v Rawsku v okolí Mazovska) odovzdal Zawiszovi z Korabowic richtársky úrad v Jaśle výmenou za Choraćwicę, Lednicę, Jurków a polovicu Dobrej (ZK 11, s. 63). 60. roky 15. stor. priniesli ďalšie svedectvá rozdelenia obce minimálne na tri časti: v roku 1464 Barbara, dcéra Prandoty z Dobrej, zapísala svojmu mužovi Świdrowi z Modlnice 100 hrivien na svojich majetkoch v Dobrej a na richtárskom úrade v Tymbarku (ZK 17, s. 248); v roku 1465 Dorota, dcéra Zawisza z Lednice (predtým Korabowic) pripísala

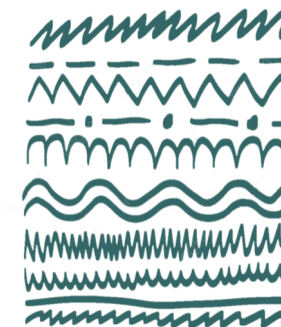


* Zachej –
polychrómovaný
detail
z kostola
p.w. Svätí Šimon
a Júda v Dobrej

Długosz v LB II,
s. 265 o Dobrej:
haeres Petrus
Blandowsky de
armis Polukoza,
a Porąbki
Sthyborius de
domo Streparum
– Ścibor

svojmu manželovi, Piotrowi Będowskému erbu Półkozic, celú časť po otcovi a matke napr. v Dobrej (ZK 17, s. 289); ďalej v roku 1466 Stachna (z Raciborzan a Dobrej), žena Ścibora z Dobrej, predala za 10 hrivien Piotrowi Ślupskému de Slupp celú svoju časť richtárskeho úradu v Tymbarku (ZK 17, s. 413). V roku 1497 kráľ Ján Albrecht udelil Janovi Gutkowi z Bliźna (v opoczyńskom okrese) okrem iného statky Prandotu v Dobrej (MS 2, 872) – možno ide o syna Mikołaja Świdra z Dobrej s menom Prandota, ktorému otec v roku 1498 podstúpil Stańkowskú osadu (GK 27, s. 111 – 112).

Komplikované vlastnícke štruktúry zostávajú nemenné tiež na začiatku 16. stor., kedy Dobra patrila potomkom Świdra, Ścibora a Będowských, a pretrváva prinajmenšom do 60. rokov. V roku 1516 bola časť dediny majetkom Baltazara Skarbka (GK 33, s. 88), ktorý ju pravdepodobne nadobudol od Będowských, pretože Ścibor a Świder naďalej vystupujú ako majitelia v roku 1564 (Lustracja z 1564 r., zv. II, s. 89). Skarbkové statky získal Joachim Lubomirski, a Jakub Lubomirski sa stal tiež držiteľom richtárskeho úradu v Dobrej (GK 33, s. 88). V roku 1525 Lubomirski, dedič Grabia a Dobrej, predal za 1400 florénov celé svoje dediny Dobra a Jurków Janovi Pieniążkovi z Kruźlowej – majiteľovi napr. susednej Skrzydłnej (ZK 27, s. 40). Vyššie spomínaná Lustrácia z roku 1564 zachycujúca platby dane z radla umiestňuje Dobru do szczyrzyckiego okresu, kde



Świder platí pohľadávku z 1 lánu, Pieniżek z 1 1/2 a Sczibor tiež z 1 lánu. V roku 1579 **Dobra prešla do rúk Jana Wrzosowského** (Inwentarz zabytków powiatu li-manowskiego, s. 19, p. 2) a v roku 1584 ju zakúpil Stanisław Lubomirski – u tohto ro-

celá?



du zostala do roku 1711, kedy sa jej Jerzy Dominik Lubomirski zriekol v prospech príbuznej Anny rodenej Lubomirskej Małachowskej (Ibidem). Scelenie vlastníctva obce do jedného celku v rukách jedného rodu (navyše magnátskeho) zrejme nahralo činnosti na poli umeleckého mecenátu v miestnej farnosti, avšak chýba nám porovnanie pre predošlé obdobie vzhľadom k úplnému zničeniu chrámu v roku 1678.

Založenie farnosti v Dobrej je pomerne

Koniec 18. storočia

dobre pramenne zdokumentované. Síce sa nedochovala zakladacia listina, ale v listine z augusta 1351, týkajúcej sa vybavenia farnosti novo založenej krakovským biskupom Bodzantom, sa nachádzajú všetky podstatné informácie (KDP III, 129). **Marek zo Skrzydnej, Zawisza z Jodłownika, Mikołaj z Raciborzan, Ratold z Kostrzy**

všetci erbu Szarza?

vybavujú pre remedio animarum nostrarum Ecclesiam in Dobra (...) per (...) Bodzanta (...) de novo fundata 2 lány: 1 v dedine Dobra a desiatky z dvorov v Chorągwi, Lednici, Podolanoch a dvora Marka zo Skrzydnej ante Wieliczkam locata. Popis farnosti v sądeckom arcidiekanstve ponechal tiež Długosz (LB II, s. 265), ktorý okrem Dobrej uvádza tiež **Porąbku** a umiestňuje sem aj dedinu Janowice (LB III, s. 275), čo je avšak zrejme autorov omyl. V prehľade dane z radla z roku 1490 (Pawiński, Małopolska II, s. 449) sa Dobra nachádza v districtus czyrzyczensis (a nie ako u Długosza v sądeckom), a k farnosti patrili Jurków a Porąbka.

Liber Retaxationum z roku 1529, s. 59 uvádza Dobrú v dobczyckom dekanáte, jej farárom vtedy bol Jeronimus de Chanczyny (Hieronym z Chęciny), poplatky za omše sa vyberali v Dobrej, Porąbke (Porampka), Jurkowie, Chorągwi (in predio nobilis), Lednici (in predio nobilis et 4 kmethonibus et taberna), suburbio Wyeliciensi (predmestie Vieličky – územie bývalého dvora Marka zo Skrzydnej?), Krzeslawiczi (de curia nobilis).

Villa habens in se ecclesiam parochialem ligneam Sanctorum Simonis et Judae honori dictam, cuius haeres Petrus Blandowsky de armis Polukoza

V Lustrácii z roku 1564 (t. II, s. 89) k farnosti nachádzajúcej sa v szczyrzyckom okrese patria: Dobra (3 majitelia a 3 ½ lánu), Jurków (½ lánu) a Porąbka (1 lán).

V brannom zozname z roku 1581, fól. 150 Dobra a Jurkow patrí Wrzosowskému, naopak Porąbka je rozdelená medzi kláštor v Szczyrzyci a Sebastiana Sikorského.

Získanie dediny Lubomirskými a ich patronát nad kostolom viedli k značnému rozšíreniu farnosti, pretože v brannom zozname z roku 1629, s. 72, 235 farnosť zahŕňala nasledujúce obce patriace wiśnickým grófom: Dobra, Jurków, Gruszowiec, Ciechowka (?), Dzielce (?), Wilczyška (Wilczyce?), Jostowka (?), okrem toho Porąbka rozdelená medzi cisterciánov zo Szczyrzyca a Alberta Rožen.

V brannom zozname z roku 1680, s. 250 nevykazuje žiadnu zmenu vlastníckej štruktúry a dosahu farnosti, používa len iný zápis miestnych mien: Ciechowka – Czyzowka, Dzielce – Dzielec, Jostowka – Stostowka.

ager – pole
curia – dvor
decima – desiatok
flumen – rieka
haeres – dedič
hortus – záhrada
kmethones – sedliaci
laneus/laneos – lán,
orné pole
mensalia – daň zo stola
missalia – poplatky za omše
nobilis – urodenný
parochia – farnosť
praedium – majer, pole
pratun – líka
silva – les
taberna – krčma
villa – dedina



DOBRA

Farský kostol o Sv. Šimon a Júda

Stavba súčasného kostola sa pripisuje fundácii Jerzyho Dominika Lubomirského, ako uvádzajú Łopatkiewiczowci, ktorí túto informáciu uvádzajú zhodne s Brykowským a Korneckým v Kościołach drewnianych, s. 69 – 70 (?). A ako uvádzajú historické vývody vyššie, k fundácii muselo dôjsť po roku 1678 a pred rokom 1711, kedy sa Jerzy Dominik zriekol vlastníctva Dobrej.

V tomto kostole sa nachádzajú tri predmety, ktoré nesú známky fundácie, aj keď Tomkowicz, ktorý nebol v Dobrej (!), vybavenie chrámu úplne vynechal. Ďalej v KSZ (s. 1 – 2) sú zmienené tieto predmety bez zmienky o prípadnej fundácii.

Popis obrazu č. 1: Obraz v ústrednej časti predvádza Pannu Máriu v ružovom šate a tmavomodrom plášti sediacu s dieťaťom na oblakoch obklopenú anjelmi. Nižšie sa po jej pravici nachádza postava rehoľníkov v hnedom habite a bielom plášti s kapucňou, s

kópia umiestnená v historickom kostole v kaplnke a originál vystavený na hlavnom oltári v novom kostole



škapuliar – 1. dva kúsky súkna s našitými menami Márie alebo Krista, nosené na prsiach členmi bratstiev a svetskými osobami už od 13. stor. (Stownik..., s. 400);
2. pozdĺžny pás látky s otvorom na hlavu spadajúci na prsia a chrbát tvoriaci časť rehoľného odevu

mnišskou tonzúrou na hlave. Prijíma z Máriiných rúk 2 škapuliare. Celú scénu pozoruje nepatrne menšia postava duchovného odetého do čiernej sutany a

manteleta (?), umiestnená v spodnej časti obrazu vľavo.

Téma/Ikonografia: Podľa Łopatkiewiczovcov (s. 20) má byť obraz kópiou predošlého diela obklopeného kultom, pochádza z 1. pol. 18. stor. a predstavuje **ikonografický motív** Panny Márie Karmelskej

ikonografia – pomocná veda dejín umenia; venuje sa predovšetkým rozoznávaniu, klasifikácii ikonografických tém, výskumu ich stálosti, vzniku ikonografických variantov a motívov a tiež čítaniu obsahu symbolov, personifikácií, atribútov; pomáha so stanovením datácie umeleckého diela, niekedy jeho autentickosti; Stownik...s. 157

Možno by sme s tým mohli nechcane v zhone súhlasif, keby by sme nevideli obraz a spájali si sv. Dominika s postavou jeho menovca Lubomirského a s fundáciou samotného kostola v Dobrej. Ale okamžite sa nám vybaví reflexia loviaca z pamäte hagiografie svätých, že je s ikonografiou Panny Márie Karmelskej zásadne spojený iný svätec. Ale aj bez tejto vedomosti môžeme pri pozornom prezretí si diela postavu sv. Dominika s úplnou istotou vylúčiť. Po prvé rehoľník má karmelitánsky habit (sv. Dominik by bol zachytený v bielom habite s čiernym plášťom s kapucňou). Okrem toho podľa životov svätých sv. Dominik počas zjavenia dostal od Márie ruženec (!). Ergo, svätcom predstaveným na obraze je Simon Stock, generál rádu karmelitánov (žijúci na prelome 12. a 13.

manteleta – ku kolenám siahajúca pelerína s golierom, nosená rímskokatolíckymi duchovnými od kanonika vyššie; Stownik..., s. 249

storočia). Táto scéna odkazuje na **karmelskú legendu**, ktorá vraví, že 15./16.

ktorá podľa B. Xiberta, *De Visione S. Simoni Stock, Roma 1950* obsahuje dokonca 16 verzií

júla 1251 sa Panna Mária zjavila svätému priorovi v kláštore v Cambridge a odovzdala mu rehoľný škapuliar, pričom mu vysvetlila, aké privilégia sa spájajú s jeho nosením (Moisan, s. 107).

Ide o veľmi častý typ mariánskeho vyobrazenia v sakrálnom umení, tiež tom poľskom (K. S. Moisan, *Matka Boska Szkaplerzna*, s. 106).

Začalo sa šíriť v 16. stor. po pápežom vydaných povoleniach ako zvláštna výtvarná téma predovšetkým v karmelitánskych kláštoroch. V Poľsku bol tento obraz okrem kláštorov a kostolov kongregácií prijatý a šírený bratstvami svätého škapuliara a ako obraz bratstiev (Moisan, s. 108). V 17. stor. bolo zverejnené odporúčanie týkajúce sa dokonca aj obrazov na miestach zhromaždení bratstiev: „Bratstvo má byť ustanovené pri istom oltári alebo tiež v k tomu zriadenej kaplnke. Na oltári bratstva alebo v kostole alebo v budúcej kaplnke – bude obraz Panny Márie podávajúci svätý škapuliar bl. Šimonovi, ako to v hi-



Obraz Panny Márie Škapuliarskej z kostola v Dobrej



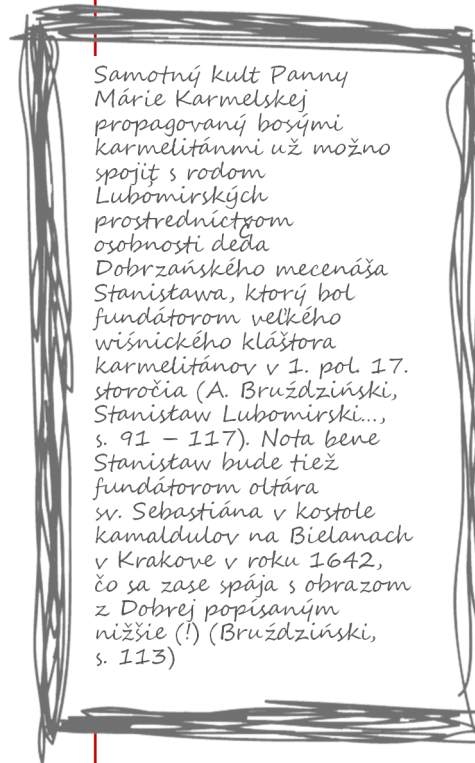
stórii píšú a maľujú“. Obvykle tieto obrazy prezentujú odovzdanie rehoľného alebo s bratstvom spojeného škapuliara, avšak

[Cyprian a S. Maria, Skarby Karmelitańskie 1653, s. 272]

vyobrazenie z Dobrej prezentuje odovzdanie oboch naraz (J. Wasilewska, Matka Boża Szkaplerzna..., s. 316)

Fundátor a dátacia: Postava duchovného kľačiaceho s rukami zopnutými v geste modlitby bola identifikovaná ako kňaz Wojciech Juraszewski (Moisan, s. 111 – 112 podľa E. Wojtusiak, Dobra. Matka Boska Szkaplerzna „Tarnowskie Studia Teologiczne“ zv. 9, 1983, s. 168 a nasl.) a zdá sa, že nie je spojená s magnátskym rodom Lubomirských, ktorí sa starali o tento kostol. Identita fundátora avšak umožňuje určiť približný čas vzniku tohto obrazu – aj keď ho Łopatkiewiczowci stanovili na 1. pol. 18. stor., môže byť podľa Wojtusiaka (s.168) dielo z prelomu 17. a 18. storočia, pretože Juraszewski zastával funkciu farára v rokoch 1692 – 1733. Oproti tomu predošlé verzie v tejto farnosti uctievaného obrazu **Panny Márie Karmelskej** možno snáď spojiť so založením škapuliarového bratstva v roku 1609 (?) (Moisan, s. 111).

Zaujímavé je, že o žiadnom z týchto objektov sa v „Przyczynek do mecenatu Lubomirskich w Małopolsce w XVI-XVIII wieku“ nezmieňuje M. Marciniowska. Vo svojich prácach, okrem tých najväčších krakovských, wiśnických a sądeckých fundácií ako tých drobnejších, doteraz v „diele“ Lubomirských



Samotný kult Panny Márie Karmelskej propagovaný bosými karmelitánmi už možno spojiť s rodom Lubomirských prostredníctvom osobnosti deča Dobrzańského mecenáša Stanistawa, ktorý bol fundátorom veľkého wiśnického kláštora karmelitánov v 1. pol. 17. storočia (A. Bruździński, Stanistaw Lubomirski..., s. 91 – 117). Nota bene Stanistaw bude tiež fundátorom oltára sv. Sebastiana v kostole kamaldulov na Bielanach v Krakove v roku 1642, čo sa zase spája s obrazom z Dobrej popísaným nižšie (!) (Bruździński, s. 113)



„Neskôr prefekt obžaloval sv. Sebastiana pred cisárom (...) Dioklecián vojacom prikázal priviazať ho uprostred poľa a zabíť strelami z luku. Ostalo v ňom toľko striel, že sa podobal ješkovi, a vojaci, ktorí si mysleli, že už nežije, odišli. Po niekoľkých dňoch ale stál sv. Sebastián, opäť voľný, na s chodisku paláca (...)“ (J. de Voragine, s. 83)

Zlatej legendy

opomínaných uvádza: „Ešte vzácnejšie sú spomínané fundácie Lubomirských v malých malopoľských obciach, ktoré kedysi boli súčasťou rodového majetku alebo ležali neďaleko týchto majetkov, napr. fundácie kostolov vo Wieličke, Łazanoch, Szczepanowe, alebo trebárs fundáciu vybavenia kostola v Zbyszyciach neďaleko Nowého Sączu z 18. storočia“ (s. 191).
Popis obrazu č. 2 - Ikonografia: Scéna predstavená na obraze sa vzťahuje k úryvkom

Náčrt umeleckej problematiky: Obraz je pravdepodobne jednou z niekoľkých v Poľsku dochovaných replík diela antverpského maliara Gerarda Seghersa (1591 – 1651) uloženého v zbierke Petworth v Anglicku. Seghersove diela propagovali ryté ilustrácie Paula Pontiusa vzniknuté okolo rokov 1618 – 1658 a Françoisa Ragota z obdobia okolo 1630 – 1670. Popularizáciou motívu ovplyvnili tiež sväté obrázky (reprezentujúce rôznu umeleckú úroveň), napr. tlač Jeremiaša Wolffa alebo Antona Spaisera. Rovnaké rytiny využili neraz rovnako ako v Dobrej bezmenní autori obrazov predstavujúcich svätca prebodaného strelami v kostoloch napr. v Bliznom (1723), Bieczi (2. pol. 17. stor.), Wąchocku (17. stor.), Dąbrówke Polskej pri Nowom Sączu (tiež 17. stor.), Jawiszowiciach (17. stor.) (M. Kornecki, Gerarda Seghersa „św. Sebastian“, s. 69 – 74).

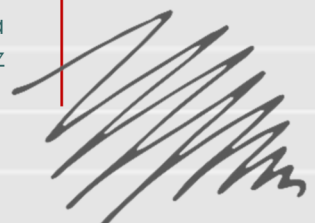


Obraz sv. Sebastiána v Dobrej je skutočne svedectvom živého kultu, ktorému sa tento svätec tešil v súvislosti s jeho patronátom nad nákazlivými chorobami a ochranou pred nimi [viď tiež: A. Kulpa, A. Urbaniec, *Stržaty Bożej zarazy – epidemie w dawnej Limanowej, MRZL 2020*]. Avšak najpodstatnejšie je v týchto úvahách odkaz na už vyššie spomínaný oltár fundovaný Stanislawom Lubomirským na krakovských Bielaniach v kostole kamaldulov v roku 1642. Stanislaw fundoval oltár sv. Sebastiána s myšlienkou na otca (tvorca sily rodu), ktorý bol spolufundátorom kláštora kamaldulov. Odtiaľ to už nie je ďaleko k tomu, aby sme si povšimli rodinného umeleckého mecenátu tohto magnátskeho rodu realizovaného dokonca aj v ich najmenších majetkoch prostredníctvom umiestňovania diel podobnej umeleckej a ikonografickej proveniencie. Táto informácia nám tiež dovoľuje predpokladať, že obraz v Dobrej vznikol určite po roku 1642 a podľa Łopatkiewiczovcov (s. 20) je dielo z 2. pol. 18. stor., avšak otázkou je, či nejde o príliš veľký posun datácie obrazu (?).

Každopádne pri prezeraní rodokmeňu Lubomirských bez problému postrehneme, že volil si za patróna sv. Sebastiána bolo svojim spôsobom rodinnou tradíciou. Tendencia, aby obrazy v rámci fundácie predstavovali svätých patrónov, bola všadeprítomnou praxou v okruhu umeleckého mecenátu. Vo fundáčnom umení partikularizmus a individuálnosť programu maliarskych diel vzrastali, keď rástol význam zväzku fundátora s dielom. Obvykle výber svätcov plynul z



„Nepochybne takúto kariéru“ v Poľsku urobila popisovaná kompozícia antverpského majstra, keď tu narazila na príslovečnú spoločenskú objednávku. Vyhovovala protireformačným tendenciám adaptujúcim mučenícke témy obrany viery, a tiež sugestívne – ako sa o tom presvedčíme – reagovala na rysujúcu sa tureckú hrozbu, nehovoriac o neustálom devotnom aspekte prostredníctvom svätého mládenca ako patróna chrániaceho pred chorobami a nákazami, ktorých ďalšie a ďalšie vlny decimovali obyvateľstvo. V tomto svetle mohli mať chápene sa Seghersovho vzoru s čisto maliarskou motiváciou iba druhoradý význam atraktívnej štúdie mužského aktu, poskytujúcej možnosť vyťahnúť sa ambicióznejším a zbehljším tvorcom” (M. Kornecki, s. 68)



St. Sebastian, medirytina podľa obraz Gerarda Seghers



individuálnych prianí, a neexistoval lepší spôsob orodovníctva a príhovorov než objednanie si vyobrazenia svätého patróna, ktorý bude dušu odporúčať pred Kristom. (J. Kębtowski, *Dzieje sztuki...*, s. 82).

Kolátorská lóža: KZS (s. 1) uvádza v popise architektúry lóže s maľovaným zábradlím nad sakristiou, ale až Łopatkiewiczovci (s. 21) popis správne doplnili, keď ju nazvali „kolátorská“ a upozornili tak na potrebu VYČLENENIA A VYSTAVENIA privilegovaného miesta pre rodinu fundátora v interiéri chrámu. Privilegovaného tým viac, že lóža je otvorená arkádou s oblúkmi dovnútra presbytéria (teda najväčšieho sacra!).

viď definícia kolátora pri popise kostola v Nowom Rybi



SKRZYDLNA

Farnosť sv. Mikuláša biskupa

Pôvod obce môžeme s vysokou mierou pravdepodobnosti klásť do 13. stor. a súvisí zrejme s kolonizačnou činnosťou rodu Ratołdovcov erbu Szarza (Zakrzewski 1901, ss. 45 – 49 tiež presadzuje tézu o úzkych väzbách Ratołdovcov s Gryfitmi – zakladateľmi kláštora v Szczyrzyce, Konieczny 1971, s. 7 sa naopak vydáva po stopách uhorského pôvodu). Ratołdovci sa v prameňoch týkajúcich sa okolia Skrzydlnej objavujú 4. mája 1296 v kontexte sporu vedeného pred krakovským biskupom Janom Muskatom o patronátne právo nad kostolom Panny Márie v Szczyrzyce medzi opátom cisterciáckeho kláštora a rytierom Ratołdom, synom Jana dicti Żila (KDP III, 68; KDM I, 198). Ako Zakrzewski (1901, s. 44) tak aj Konieczny (1971, ss. 7 – 8) vidí odtrhnutie dedín Przenosza, Raciborzany, Kostrzy a Janowic od szczyrzyckej farnosti spoločne s tým, že sa Ratołd vzdal patronátneho práva nad ňou, zdedeného po otcovi – hoci tieto dediny v obsahu priamo nevystupujú. To, že je v listine voči Ratołdovi použitý titul comes, vypovedá o jeho príslušnosti k šľachtickej vrstve (dokonca aj keď by šlo len o titulárne označenie – zdedené po predkovi). Za-

Konieczny (1971, s. 6) pripúšťa možnosť jej existencie v 12. stor., ale ako sám tvrdí, prenikol výhradne k listinám zo začiatku 13. stor. – akým? z kláštorného archívu v Szczyrzyce?

Konieczny, op. cit., s. 7 – 8 zachádza v interpretácii tejto listiny oveľa ďalej, keď v nej vidí neprítomné ustanovenia: sľub založenia farnosti a vylúčenie z farnosti zmienených dedín

Konieczny, 1971, s. 8 tvrdí, že v archíve diecéznej kúrie v Tarnowe existuje zakladacia listina farnosti v Skrzydlnej z roku 1315, ale, ako správne poznamenáva, nie je autentická



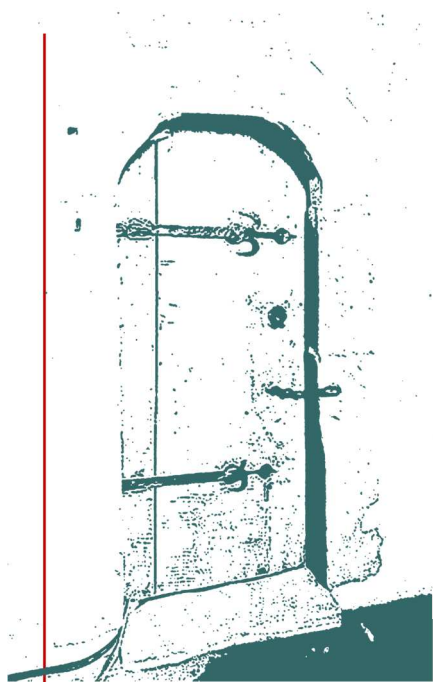
Táto listina pochádza z kopiača kláštora v Szczyrzyce a bola uvedená v roku 1529 počas vytyčovania hranice medzi dobczyckým panstvom a statkami Skrzydlna

krzewski (1901, s. 44) sa domnieva, že podstata sporu vyplýva zo skutočnosti vzniku kostola v Skrzydlnej, patriaceho Ratołdovi, kde bol **jediným patrónom**, avšak dátácia založenia farnosti v tejto dedine má výhradne hypotetický charakter. Prvá zmienka o dedine a fare sa vyskytuje v súpise svätopetra z rokov 1325 – 1327 (MV I, s. 124): Item Nicolaus plebanus ecclesie de Cridlna seu Antiquo Rudel de proventibus eiusdem ecclesie extimatis ad II marc. et VI scot. simili modo solvit III scot. et VI den. – v súpise obsiahnuté formulácie vedú k dvom záverom: používanie názvu Stara Ruda/Antiqua Rudel a navyše druhého názvu môže poukazovať na oveľa starší pôvod obce – 2. polovica 13. stor.?, naopak príjmy spravované farárom farnosti Mikulášom nie sú príliš veľké, čo zase môže vypovedať o jej nedávnom vzniku – poč. 14. stor.?. Farár Mikuláš sa následne objavuje v svedeckej rade listiny z 2. 2. 1335, vystavenej v Nowom Targu (Novifori), týkajúcej sa sporu o dedinu Dębno na Podhalí (et Nicolao de antiqua Rudek plebano). Nízka úroveň príjmov pretrvávala tiež v 50. rokoch 14. stor. (MV II, s. 324). V roku 1361 Marek zo Skrzydlnej (thesaurarius ccracoviensi – krakovský komorník z Ratołdovcov erbu Szarza) obdaroval kostol v Dobrej svojimi statkami v okolí Vieličky (KDP III, 129 – popísaný v časti venovanej Dobrej), kde mal dvorec – Skrzydlna teda nebola jeho hlavné sídlo. **V roku 1364 kráľ Kazimír povolil preniesť statky Skrzydlna a Wola Skrzydlenska** patriace Ondrejovi subdapiferio (stolníkovi) na nemecké právo et Stanislawo fratribus germanis dictis Rathol-

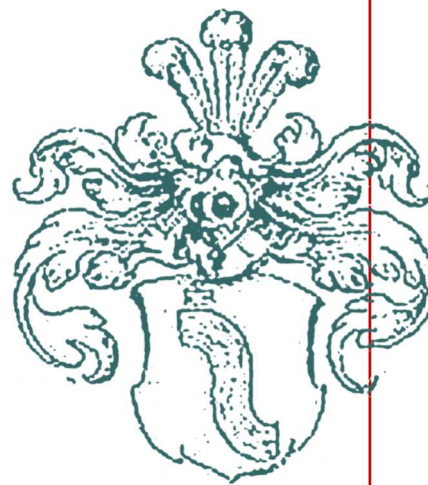
dom de Skrzydlna (ZDM IV, 976b) – ďalší argument pre pôvod dediny z 13. stor. Ratołdovovci držali Skrzydlnú tiež v 15. stor. – v Liber Beneficiorum II, s. 129 – 130 Długosz tvrdí: „Krzidlna – villa parochialem ecclesiam ligneam sancto Nicolao confessori dictam habens in se sitam, cuius haeredes Johannes, Marcus, Georgius et Katholdus (Ratołd?) nobiles de armis Szarzya”, do farnosti zaradil tiež Przenoszu (rovnakí vlastníci), Raciborzany (Johannes Swyeczka cum fratribus de domo Szarzya – teda tí istí vlastníci), Kostrzę (Petrus Kostrzeczsky de domo Szarzya – člen rodiny Ratołdovcov), Stróža (Raphael Szwyeczka de armis Polukoza – iný rod). V roku 1473 došlo k rozdeleniu majetku medzi bratmi spomínanými Dłu-

Strenuus et generosi Marcus, Rathodus, Joannes et Georgius fratres germani in de Skrzydlna heredes (...) Marco et Rtholdo pars hereditaria in Skrzydlna, videlicet medietas curiae ibidem cum turri murata (...) Johanni vero et Georgio alia medietas curiae ibidem in Skrzydlna (...). Murovaná veža stála pravdepodobne na území súčasného dvorca, avšak absencia archeologických a architektonických výskumov znemožňuje vyvodenie jednoznačných záverov, porov. S. Kotodziejski (1994, ss. 175-176)

goszom (SPPP 2, 4101), kedy **Marek a Ratołd získali okrem iného polovicu dvorca v Skrzydlnnej s turris murata a Jan a Jerzy druhú polovicu.** Existencia murovanej veže v 2. polovici 15. storočia vypovedala o majetnosti a význame rodu – jej



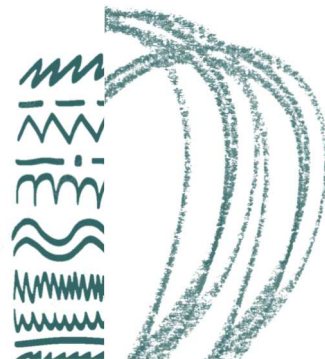
Portál do sakristie



* Erb Szreniawcy

staviteľom mohol byť hypoteticky nowotargovský hajtman Ratołd zo Skrzydlnnej (spomínaná v roku 1425 – Zakrzewski, 1971, s. 8), a zároveň s murovanou vežou – symbolom bohatstva a významu, mohli vzniknúť kamenné prvky v kostole sv. Mikuláša (aké?) – hypotéza na ďalší výskum a overenie. Na silu rodu môže poukazovať tiež získanie kráľovského lokáčného privilégia pre mesto Skrzydlna v roku 1424 – avšak lokácia sa neuskutočnila (ZDM VII, 1974, porov. F. Kiryk, Miasta Małopolskie w średniowieczu i czasach nowożytnych, Kraków 2013, s. 3).

Čoskoro po vykonanom rozdelení dediny prešla do rúk rodu Pieniżkvcov – Morawski, Sądeczyzna, II, s. 276 tvrdí, že k tomu došlo okolo roku 1475, kedy Beata, dcéra Marka Ratołda, priniesla venom Janovi Pieniżkovi z Kruźlowej erbu Odrowąż Skrzydlnú a Szaflary, avšak pravdepodobnejší je dátum 1509, kedy došlo k uzatvoreniu ich manželstva (Tomkowicz, Inwentarz zabytków, s. 98, p. 465 podľa Konieczny, 1971, s. 9). Jan Pieniżek zastával početné úrady v štátnej štruktúre: okolo roku 1516 bol krakovským podhajtmanom, v rokoch 1519 – 1532 krakovským sudcom, v roku 1522 nowotargovským a muszyńským hajtmanom, a v rokoch 1530 – 1532 sądeckým hajtmanom (Urzędnicy województwa krakowskiego XVI-XVIII w., s. 250; PSB XXVI, s. 92 – 93), okrem toho začal proces zoskupenia susedných majetkov (vide Dobra). Následne Skrzydlna prešla do rúk jeho synov Prokopa a Jana, z ktorých tu mal svoje sídlo in situ pravde-



Najzaujímavejšou osobnosťou rodu bol Prokop syn Prokopa – johanita, ktorý po štúdiách v Krakove a Ingolstadte vstúpil do španielskeho námorníctva a v roku 1573 sa zúčastnil bojov s Turkami v Afrike, následne slúžil v savojských silách Emanuela Filiberta. Po návrate do Poľska bojoval so vzbureným Gdanskom vo vojsku Stefana Báthoryho, a následne sa s vlastným husárskym oddielom (150 koní) v roku 1579 zúčastnil polockej výpravy, o rok neskôr veľkoluckej a v roku 1581 pskovskej. V roku 1588 sa zúčastnil bitky pri Byčine proti armáde arcivojvodu Maximiliána Habsburského. Zomrel v roku 1589, keď držal statky predovšetkým v Livónsku – v krakovskom vojvodstve bol okrem iného spoluvlastníkom Skrzydlnej a držiteľ Kasinky – PSB, t. XXVI, Jeho osobnosť sa objavila tiež v poézii 16. stor.: Paskvilu o voľbe poľského kráľa, kde bol jeho boj s vierou prirovnaný k postoju učeníka brániaceho Krista mečom v Getsemanskej záhrade: *Accipiens autem gladium votuit amputare auriculam eius, porov. Mt 26,51 – B. Hojdis, Literackie fragmenty w XVI-wiecznej sylwie rodziny Pieniążków ze Skrzydlnej, Poznań 2009, s. 35*

podobne Prokop (nowotargovský hajtman – Niesiecki, t. 7, s. 290), ktorého náhrobok sa nachádza v miestnom farskom kostole. Prokop mal s Annou Pukarzewskou **erbu Szreniawa** dve dcéry: Hedvigu a Annu a šesť synov: Jána, Mikuláša, Petra, Prokopa, Krištofa a Nikodéma. Konieczny uvádza, že v roku 1568 Skrzydlnú držal Peter, a v rokoch 1585 – 1586 Krištof a Nikodém (op. cit., s. 9). Pieniązkovci ovládali dedinu do roku 1620, keď ju Mikuláš spoločne s dcérou Krystynou zapísal svojmu zaťovi Stanislavovi Wilkoszewskému erbu Prus spolu s Glincom a 5 000 poľských zlatých. V roku 1719 Skrzydlnú od Wilkoszewských odkúpil Felicjan de Krempa Jaxa-Święcicki erbu Jastrzębiec (Konieczny, op. cit., s. 9; Tomkowicz, Inwentarz zabytków, s. 98, p. 465).

V súpise dane z radla z roku 1490 (Pawiński, Małopolska II, ss. 448-449) sa vo farnosti Skrzydlna objavuje viac obcí



vdova po Prokopovi? Alebo po Petrovi?

než v LB Długosza: Ryge (Ryje), Costrzce (Kostrza), Vola, Rzeschowa, Kaszyna, Troxa (Stróža?), Raczyborzany, Wrzoschwycze, Janowicze, Lazany – pars Osyeczk (Łazany pri Gdowe), Nyeszow – avšak ide o prameň na mnohých miestach zbavený vierohodnosti (vide Nowe Rybie).

Liber Retaxationum z roku 1529, s. 183 – 184 umiestňuje Skrzydlnú (majetok Jana Pieniązka) do dobczyckého dekanátu a jej farárom bol dominus Martinus doctor. Desiatok sa vyberal in Skrzydlna, Raczyborzany, Janowicze, Jodłownyk, Thoplya (?), Sthanowicze (?), Kąshina, Volya, Rige, poplatky za omše v Skrzydlnej, Kostrzy, Janowiciach, Jodłowniku, Raciborzanoch, Przenosze, Kasine, Stróży a z polovice Kostrzy.

Lustrácie z roku 1564 (t. II, s. 88) vo farnosti okrem Skrzydlnej uvádzajú tiež Przenoszu, Ryje, Kostrzu, Wolicu rozdelenú medzi Pieniązka a Wierzbietą, Kasinu Maior, Jodłownik, Raciborzany, Markuszowice a Janowice.

Štruktúra farnosti a šľachtického majetku je podrobnejšie predstavená v daňovom registri z roku 1581 (fol. 140 – 141), kde je majiteľkou Skrzydlnej a Woly Skrzydlańskiej **Pieniązková**, Stróža je rozdelená medzi Pieniązková a Sebastiana Sikorského, Raciborzany, Godusza, Gruszowiec, Markuszowa a Janowice potom patria opäť k kláštora v Szczyrzyce. Kostrza, Ryje, Jodłownik a Kasina predstavovali majetok Ewy Niewiarowskej.

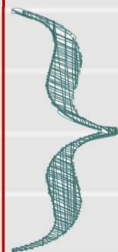
Zmeny vlastníctva zaznamenávame v daňovom registri z roku 1629, s. 67, keď už Skrzydlna a Wola Skrzydlańska patrili Sta-

nislavovi Wilkoszewskému, Stróžu ovládala Albert Rožen a kláštor v Szczyrzyce, ktorému patrila tiež Goduszowa (sic!), Gruszowiec, Markuszowa, Raciborzany, Janowice, naopak Kostrza, Ryje, Jodłownik a Kasina Wielka boli súčasťou statkov konventu SS. Trinitatis v Krakove (dominikánov).

Ako veľkosť farnosti, tak aj vlastnícke záležitosti sa do konca 17. stor. nemenili – v daňovom registri z roku 1680, s. 251: Stróža patrí celá Albertovi Rožeňovi, Godusza, Gruszowiec, Janowice, Markuszowa, Raciborzany szczyrzyckému klášturu, Skrzydlna Stanislavovi Wilkoszewskému, Wola bola v roku 1674 majetkom Jana Wilkoszewského, Kostrza, Ryje, Jodłownik a Kasina Wielka i naďalej patrili k majetkom krakovských dominikánov.

Analýza vlastníckej štruktúry hypoteticky ukazuje, že umelecký mecenát v skrzydlanskom farskom kostole sa dočkal najúplnejšej realizácie v okamžiku, keď dedina predstavovala centrum panstva šľachtických rodov: Ratołdowcov (murovaná veža?) a Pieniązkowcov (náhrobok Prokopa Pieniązka) – keď sa panstvo začalo drobiť a majitelia pochádzali z radov menej zámožnej šľachty: realizácie naberali značne skromnejšiu podobu.

hypotéza na overenie, predovšetkým jej druhá časť



k prevodu týchto statkov z rúk Niewiarowských vid' Jodłownik

SKRZYDLNA

Náhrobok Prokopa Pieniązka

Možno prepojiť murovanú vežu pri dvorci s murovaným presbytériom alebo prípadne inými murovanými prvkami budovy? Čia fundácia?

Historický komentár: Spojenie nie je vylúčené. Fundácia by bola Ratołdowcov, overenie hypotézy je možné až po publikovaní najnovších výsledkov výskumno-konzervátorských prác.



Otáznikom je, aké predmety by sa mali brať do úvahy v kontexte nadácie. Určite náhrobný kameň. Presbytérium - výskumný materiál zozbieraný počas rozsiahleho archeologického a konzervačného výskumu v kostole umožňuje resignovať na tézy o založení Pieniązek, bežne sa opakujúce v 20. storočí, a zmienku starších patrónov kostola (A. Forczak-Sajdak uvádza širokú téma, renesančné náhrobné pomníky rodu Pieniązek erb Odrowąz z Kruźlowej a Skrzydlniej [in:] K problematike umelcovej dielne: maliar, sochár, architekt, vyd. E. Doleżyńska-Sewerniak, R. Mączyński, zv. II, Toruń 2021, strany 63-87).

Stojí však za zmienku, že navzdory alebo práve preto, že je súčasný stav bádania o architektúre chrámu v Skrzydlniej rekapitulovaný v dôsledku vykonaných výskumných a konzervátorských prác (relativizmus bádania v čase!), začali Chrzanowski i Kornecki (s. 220-221) úvahy o stavbách obdobia manierizmu a epochy sarmatizmu na území okolia Krakova uvedením napr. Skrzydlniej ako príkladu AŠTÝLOVÝCH SKROMNÝCH PROVINČNÝCH FUNDÁCIÍ.

Pieniązkov náhrobok je jediným plnokrvným príkladom šľachtického náhrobku, ktorý zároveň predstavuje objekt zapadajúci do okruhu problematiky umeleckého mecenátu, v skúmanej ob-

Umiestnenie: Na južnej strane presbytéria, piňčovský vápenec (v TGKGZ je kameň ešte popísaný ako alabaster); 2. pol. 16. stor.; rozmery: výš. cca 3 m; šír. 2,5 m;

lasti.
Popis: Drobná architektúra prístenného náhrobku redukovaná na rám s formou blížiacou sa **edikule**. Na

vysokom sokli vysunutom pred líce steny sa v strede nachádza gulatý medailón s erbom Szreniawa. Pozdĺžna náhrobná doska je osadená ľahko naklonene, s konvexným reliéfom predstavujúcim postavu v **sansovinovskej póze** ležiaceho rytiera v zbroji s palčátom v pravej ruke a prilbou ležiacou pri chodidlách. Nad doskou je silne zdôraznená rímsa, nad ktorou sa nachádza doska lemovaná pilástrami a volutami s kapitálkami vyrytým nápisom:



„Hoc positvs tmvulo Procopivs ille quiescit/Pieniążek clarvs dextertate sva /dotibvs ingenii valvit tmv corporc praestans/usus tmv fortunae prosperitate sva./In vultv gravitas in verbis maxima virtus./Hvic fvít et verae religionis amor. /Gratus erat cvnclis mitis comes et pivs. Ilium /pavida mors prope-rans svstvlít ante diem./Vmbra.Quamvis in medio vitae morior tamen inde/vitam habeo aeternam, mortva vita vale. / Morlvvs 14 aprilis anno 1567 aetatis svae 43.”

Ktorého pokračovanie sa nachádza na spomínanej rímse: „... arzew moesta conivgi svo desideratissimo hoc monvmentvm posvit”.

Celok korunuje **erb Ogończyk** vpísaný od oválu, obklopený kartušovým ornamentom a lemovanými dvomi volutami.

edikula – výklenok vo vnútorných múroch budovy zakončený štítom opierajúcim sa o piliere, pilastre alebo stĺpy
Słownik..., s. 2

sansovinovská póza – uvoľnená, ospalá póza v pololahu, postava má hlavu podporetú jednou rukou a nohy prekrížené v členkoch, s jedným pokrčeným kolenom; názov odkazuje na meno talianskeho renesančného sochára Andrea Sansovina; Słownik, s. 272



Preklad nápisu podľa

A. Forczak-Sajdak, ss. 68 – 69:
„V tomto hrobe odpočíva Prokop Pieniążek, preslávený svojimi cnosťami a darmi fortunv, telom neúnavný, šťastný v bohatstve. V tvári vážny, v slovách najvyššia cnosť, patrila k nemu tiež skutočná láska k viere. Drahý bol mnohým ako mierny a zbožný spoločník. Jeho si odniesla doraživšia strašná smrť, pred časom ho prikryla tieňom. Aj keď zomrel v kvete veku bude mať život večný, zbohom život dočasný. Zomrel dňa 14. apríla 1567 vo veku 43 rokov“. A ďalej:
„[...] Pohrúžená v žiali svojmu milovanému mužovi tento pomník vystavala“.

Z toho možno vyplýva záhadná zmena dátumu smrti Prokopa Pieniążka zvažovaná Konieczným (s.9), pretože predtým skutočne dosť bez reflexie dokonca aj SZK a KZS uvádzajú dátum smrti 1587 (!), aj keď Tomkowicz (s. 101) vo svojich zápiskoch poznamenal, že dátum je zmenený a v nápisu bolo pôvodne uvedené 1567(!)

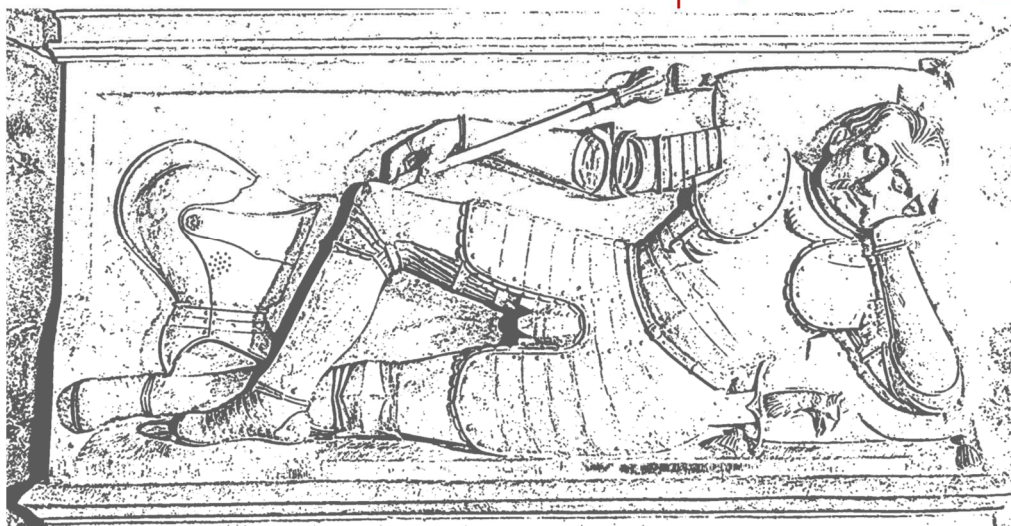
Renovácia: Náhrobok bol v dobe inventarizácie vykonanej Tomkowiczom v roku 1891 v zlom stave – poškodený (ulomená rukoväť palčátu), pokrytý silnou vrstvou bielej fermeže (TGKGZ, s. 358-359), s miestami **zotreným nápisom**. Avšak už o rok skôr skupina pamiatkarov upozornila na túto renesančnú pamiatku a prebehlo úsilie o jeho zaistenie mrežou (TGKGZ, s. 342,346) pred



komplexnými konzervačnými prácami vykonanými v 21. stor. Na začiatku roku 1892 Tomkowicz skupinu informoval, že dr. Pieniążek (?) sľúbil na svoje náklady vykonať nevyhnutné reštauračné práce na pamiatke v Skrzydlnej. Bohužiaľ, už v apríli rovnakého roka musel sám Tomkowicz konštatovať, že „Aj napriek pokynom poskytnutým pamiatkarom sa toto reštaurovanie vinou kamenika nie úplne vydarilo“ (TGKGZ, s. 367, 370).
Náhrobok ako prejav šľachtického umeleckého mecenátu: Náhrobok sa nepochybne vzťahuje k osobnosti Prokopa Pieniążka. Zaujímavá je samotná, v 16. stor. rozšírená špecifická „móda“ medzi šľachtou takto zdôrazňovať svoje postavenie a význam v chrámoch zahrnutých kolátor-skou starostlivosťou. Kębtowski (s. 106) vo svojej štúdii zdôrazňuje, že sa predstavenie postavy v nedbalo ospalej póze v architektonicko-dekoratívnom ráme stalo pre danú epochu typickým. V prípade náhrobku Pieniążka zo Skrzydlnej sa zdá,

že pochádza už zo záveru obdobia, keď takýto náhrobok odlišoval šľachtica (A. Forczak-Sajdak, s. 79 zdôrazňuje, že ide o pokus o napodobnenie rodu Szydłowic-ki z hľadiska nasledovania „módnych“ umeleckých trendov tej doby), pretože ho len niekoľko rokov delí od procesu,

Náhrobný
kameň
Prokopa
Pieniążek
z kostola
v Skrzydłnej



Kębtowski s. 106: „Náhrobky sansovinovského typu boli fundované predovšetkým svetskými, menej často cirkevnými feudálmi, a v tom prípade skôr biskup minež stredným duchovenstvom. V druhej polovici 16. stor. narastajúci počet objednávok bol príčinou MASOVÉHO vytváraní atýchcto diel DO ZÁSOBY s hrubším sochárskym spracovaním, následne dokončovanejch podľa konkrétnej objednávky”

ktorý symbolicky začne náhrobok kňaza Marcina Łyczku (1578) v tarnowskej katedrále. Ako si povšimli autori SZK (s. 256 – 258), vtedy došlo ku zmene a tento typ náhrobku, doteraz dostupný kráľovskému, biskupskému a magnátskemu mecenátu, začal byť dostupný tiež pre duchovenstvo stredného stupňa



** Erb Odrowąż

Nakoniec zánik náhrobku sansovinovského typu na začiatku 17. stor. bude vyplývať práve z oslabenia šľachtickej demokracie a zintenzívnenia kontrareformácie. Na tomto prípade je vidieť, ako môže byť umenie podmienené nielen umeleckými, ale do veľkej miery tiež politickými zákonitostami.

(spomínaný duchovný s veľkou pravdepodobnosťou nebol šľachtického pôvodu!).

Ideovo boli vo svojom zložitom a hlbokom zmysle tieto náhrobky chápané len vo vzdelaných kruhoch, prečo teda davy tak hojne nasledovali tento vzor? Obluba tejto výtvarnej formy drobnej sepulkrálnej architektúry predsa nevedla k prehĺbeniu obsahu ani k rozvíjaniu umeleckých tém. Priamo naopak, diela zostávajú **zbavené**

individua-

lizácie, a rytieri budú mať v mnohých prípadoch ty-



Postava odetá v zbroji sa vzťahuje výhradne ku spoločenskému postaveniu

pizované rysy tváre s charakteristickým výrazom „ozbrojeného muža“. Všetko ukazuje na to, že šlo o potrebu napodobňovať kráľovský mecenát (viď Žigmundova kaplnka na Waweli) ako „prejav formovania sa šľachtickej demokracie, presvedčenia o šľachtickej rovnosti, o triednej komunite“ (Kębtowski s. 106 – 107).

Už poslednou otázkou, ktorá stojí v súvislosti s pamiatkou zo Skrzydłnej za zmienku, je zaujímavá (provokatívna?) téza Łopatkiewiczovcov (s. 100), ktorí autorstvo náhrobku pripisujú krakovskej dielni Hieronyma Canavesiho alebo niektorého z jeho blízkych spolupracovníkov. Tézy vyžadujúcej dôkladnú formálnu a komparatívnu analýzu diel sa chopil A. Forczak-Sajdak, ktorý na náhrobnom kameni zo Skrzydłnej potvrdil umelecké spojenie s týmto umelcom. Téza vyžaduje pozornú formálnu a porovnávaciu analýzu diel, avšak pokiaľ sa v túto chvíľu uchýlime už k

JODŁOWNIK

Farnosť a Narodenie Panny Márie

dosť starej, ale starostlivej a hĺbkovej štúdiu prác signovaných, ale tiež domneľo a chybné pripisovaných Hieronymovi Canavesimu Krystyny Sinko z Roczniku Krakowského z roku 1936, nič na takéto prepojenie neukazuje (ale bez ďalšieho výskumu nie je táto záležitosť vylúčená). Iné fundáčné diela v Skrzydlnej: V kostole sa objavuje tiež nie úplne najkvalitnejší ďalší fundáčny objekt. Obraz zachycujúci na jednom kolene klačiaceho sv. Jozefa s Ježiškom v náručí. Po ich pravej strane stojí Mária v tmavom plášti. Nad svätou Rodinou sa vznáša archanjel Michael a v oblakoch vidíme postavu Boha otca a holubicu Ducha svätého. V spodnej časti obrazu, naľavo od sv. Jozefa, vidíme postavu duchovného fundátora v kamži. Tomkowicz, s. 100 si vedľa postavy povšimol (dnes nečitateľného) erbú Nieczuja a nápisu „X.J.V.D.V“. Łopatkiewiczovci vyslovili domnienku, že archanjel Michael má byť patrónom donátora (?). Dielo je datované do 2. pol. 18. stor. Okrem toho KZS s. 13 uvádza ešte obraz Panny Márie so sv. Stanislavom biskupom a sv. Mikulášom a fundátorom-kanonikom zo 17. stor., čo je ľudová (!) kópia obrazu z hlavného oltára (notabene obraz z hlavného oltára typu Sacra Conversazione bol od cudzený na konci roku 1999).



Kostol sv. Mikuláša biskupa v Skrzydlnej

za súčasného stavu dochovania pramennej základne nemožno túto hypotézu overiť



Ďažko stanovíť presný okamžik vzniku dediny – po prvýkrát sa objavuje v listinách v roku 1361 v kontexte vybavenia farnosti v Dobrej (KDP III, 129), kde vystupuje ako jeden z patrónov Zawisza z Jodłownika (zapísané v súčasnej forme Jodłownik). O 3 roky neskôr už obec patrila Rafałovi z Kostrzy, ktorý na základe privilégia kráľa Kazimíra získal prenesenie svojich majetkov, okrem iného praedium (poplužný dvor) Jodłownik na magdeburské právo (ZDM IV, 972). Z toho vyplýva, že lokácia dediny prebehla na poľskom práve, **zrejme v 1. polovici 14. stor. alebo ešte v 13. stor.** a pravdepodobne súvisela s kolonizačnou činnosťou rodu erbú Szarza, na čo poukazuje osoba Bogdała z Jodłowniku – opáta kláštora benedikťínov v Tyńci v rokoch 1436 – 1452, pečatiaceho sa týmto erbom (SHGWK, II, zoš. 2, s. 338). V roku 1388 malo dôjsť k rozdeleniu statkov medzi Jakuszom a Mikołajom Dobrotom, v ktorého dôsledku Jodłownik získal Mikołaj, ale ako sa domnieva editor B. Ulanowski

prípís v tejto veci je falzum z 15. alebo dokonca až zo 16. storočia, na čo poukazuje odlišný atrament a ruka pisára (SPPP VIII.2, s. 260, p. 1). Avšak v rokoch 1388 – 1428 v pra-

Jacussius et Nicolaus Droboth confessi sunt, quia divisionem inter se fecerunt: Jacussio Cosztrza et Rye et Nicolao Yodlownyk cessit et pothok dividit bona, qui wadit od wyrzchu gorek glyebokadbrza sub Rye et Cosztrza usque ad tabernam et molendinum, que Jacussius tenebit, in silvis omnibus habebunt litertatem cum hominibus eorum et non diviserunt eas inter se in perpetuum
– text interpolovaný do knihy

stor. Jodłownik nemenne patrila k farnosti v Skrzydnej; Liber Retaxationum z roku 1529, s. 183 – 184; Lustrácia z roku 1564 (t. II, s. 88); Daňový register z roku 1581 (fól. 140 – 141); Daňový register z roku 1629, s. 67; Daňový register z roku 1680, s. 251.

V roku 1529 Joachim Lubomirski predal Adamovi Niewiarowskému z Niewiarowa okrem iného polnosti patriace k poplužnému dvoru v Jodłowniku a od tohto okamžiku obec prešla do rúk Niewiarowských, vyskytujúcich sa v okolí od konca 14. stor. V roku 1402 Jan Ligęza z Niewiarowa erbu Półkozic, łęczycký vojvoda (senátorský úrad šľachtickej republiky), kúpil od Zygmunta z Cichawy dedinu Kasina za 1000 hrivien spoločne s Rabkou (SPPP 2, 1010). V rokoch 1493 – 1498 bol dedičom Kasiny Stanisław Niewiarowski, vidiecke súdne knihy uvádzajú, že v roku 1519 bol heredes et patron už Adam Nyewyarowsky de Nywyarow (SPPP 11, s. 279). V roku 1532 prebehlo delenie statkov medzi bratmi Adamom a Krzysztofom Niewiarowskými, v ktorého dôsledku ten druhý dostal Krzywaczkę, Jawornik, Kasinu, Jodłownik, Markuszowú, Kostrzu, Ryję, Wieniec a Jaroszówkę (ZK 187 s. 276). Spomínaný Krzysztof je v roku 1557 uvádzaný ako krakovský zástupca starostu, takže zastával jeden z úradov centrálnej správy (Urządnicy Województwa Krakowskiego w XVI-XVIII w., s. 246). 10. marca 1564 sa v Kasine konal súd za prítomnosti **Ewy Niewiarowskej**, krakovskej zástupkyne starostu (SPPP 11, s. 288), čo naznačuje, že Krzysztof už vtedy nežil [], okrem toho v Daňovom registri z roku 1581 (fól. 140 – 141) Ewa vystupuje ako jediná dedička.

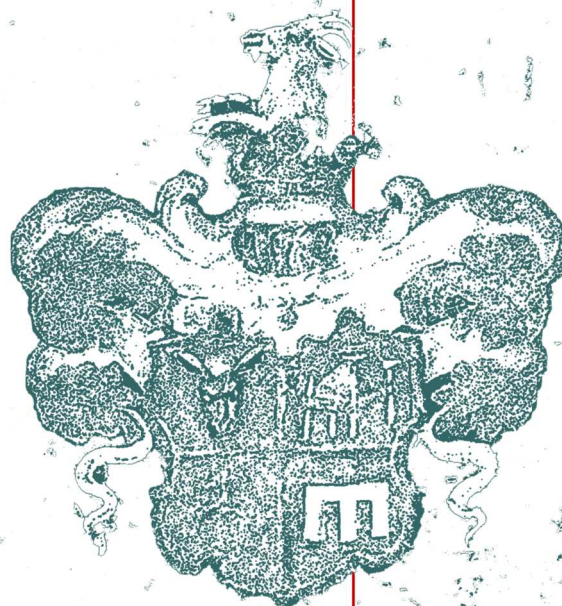
Kasina spočiatku patrila kláštora v Szczyrzyci, ale v roku 1380 bola na základe rozhodnutia kráľa Ľudovíta z Anjou skonfiškovaná a ako kráľovský statok ju mali prenajatú Ratoldovci zo Skrzydnej spolu s celým nowotargovským hejtmanstvom (Długosz LB III, s. 438). Následne prevzal držanie hejtmanstva Jan Ligęza z Niewiarowa, Kasinu v roku 1398 držal už Zygmunt z Cichawy, ktorý o ňu viedol spor s Andrzejom zo Skrzydnej a Paszkom „Pierdzielom” z Parchocina (tento prídomek nosili potomkovia Zygmunta z Cichawy) – SHGWK III, zoš. 2, s. 450-451

Niesiecki, t. 6, s. 561 chybne uvádza, že ženou Krzysztofa bola Anna Krotowska, dcéra inowrocławského vojvodu

Súd, ktorý prebehol 22. decembra 1586, už prebehol za prítomnosti dedičného pána Przectawa Niewiarowského, syna vtedy už nežijúcich Ewy a Krzysztofa (SPPP 11, s. 421). 19. augusta 1597 sa v súdnej knihe Kasiny objavuje záznam o

odovzdaní ešte za života poplužného dvora Kasina Przectawom Niewiarowským do rúk dominikánov z kláštora sv. Trojice v Krakove (SPPP 11, s. 296). V Niesieckého heraldike sa ďalej objavuje passus: „(...) Przectawa sterilem, ten otcom Dominikánom krakovským tieto statky ako večný dar zapísal: Jodłownik, Kostrzu, Ryję, Markuszowú aj s príslušenstvom, zomrel 1599 a Jana, ten za bratskú dobrotu tým istým otcom dedinu Kasinu v z á v e t e z a p í s a l 1596” (Niesiecki, t. 6, s. 561) – Niesiecki teda chybne pripísal vlastníctvo Kasiny

Janovi, a nie Przectawovi, ale môžeme prijať, že informácia o paralelnom zapísaní majetkov kláštora sv. Trojice je správna, takže Jodłownik by sa ocitol v ich držaní spoločne s Kasinou v roku 1597. Ale v heraldike uvedený dátum smrti Przectawa tiež vyvoláva pochybnosti – Tomkiewicz (Inwentarz zabytków powiatu limanowskiego, s. 24) cituje text biskupskej vizitácie z rokov 1596 – 1598, ktorý vyhlasuje, že kostol v Jodłowniku bol postavený

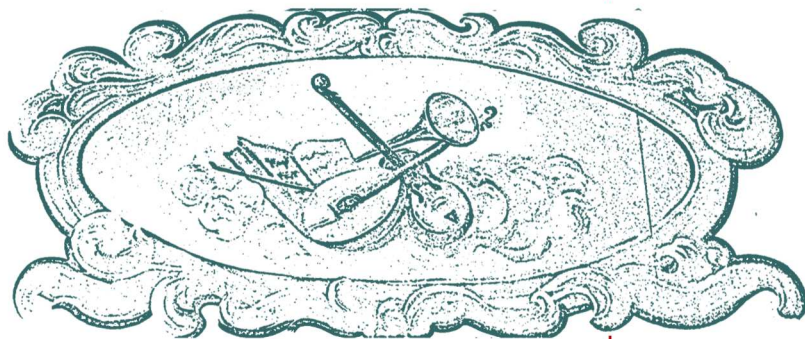


Erbový štít z portrétu Przectawa Niewiarowského s erbmi: Półkozice, Leszczyc, Ogończyk a Radwan. Vyššie na štíte je umiestnený klenot: Polkozla

JODŁOWNIK

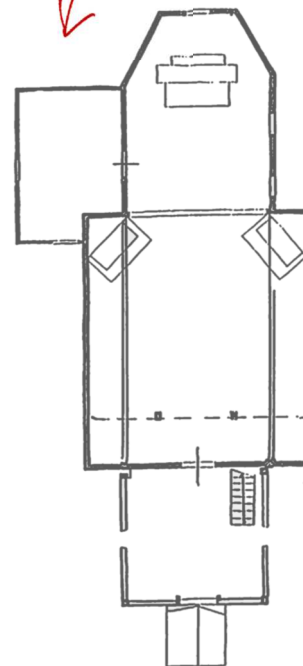
Kostol sv. Narodenie Panny Márie

„pred 10 rokmi od Przecławia Niewiarowského. Teraz uzatvorený bratom zosnulého, Janom Niewiarowským, kvôli rodinným sporom“ – Przecław teda zomrel v roku 1597, najneskôr 1598. Z narácie tiež vyplýva, že brat Jan sa zrejme pokúšal zneplatniť darovanie majetkov dominikánom – bezúspešne, pretože v Daňovom registri z roku 1629, s. 67 sú Jodłownik, Kostrza, Ryje a Kasina už majetkom kláštora sv. Trojice, okrem toho hneď po darovaní poplužného dvora Kasina dominikánom v roku 1597 sa súdneho sporu z ich strany zúčastnil Modestov brat – ladłowniczký hajtmán (SPPP 11, s. 296). S najväčšou pravdepodobnosťou teda dominikáni prevzali do správy odovzdané statky a vytvorili hajtmánstvo so sídlom práve v Jodłowniku, ktoré v ich držaní zotrvalo až do skonfiškovania majetku kláštora rakúskymi úradmi v roku 1784.



Detail polychrómie v chóre západne v kostole v Jodłowniku

Horizontálna Projekcia kostol v Jodłowniku



Väčšina veľmi zaujímavých predmetov tvoriacich kedysi súčasť vybavenia kostola v Jodłowniku, ktoré tiež boli prejav y umeleckého mecenátu a to na vysokej umeleckej úrovni, sa už pred veľmi dlhou dobou stali súčasťou **múzejných zbierok.** Fundácia a datovanie ko-

stola: Farský kostol je výsledkom fundáčnej aktivity Niewiarowského v 2. pol. 16. stor. Podľa Tomkowiczových informácií bol v dobe jeho návštevy obce v roku 1895 na vonkajšej stene vidieť tmavou farbou namalovaný nápis „A.D. 1585“ a tento dátum bol prijatý za dátum vzniku jodłownického chrámu (Inwentarz, s.24 a tento dátum opakuje tiež KZS, s. 2). Popis architektúry: Drevený orientovaný kostol so štvorbokou vežou priliehajúcou zo západnej strany s mierne šikmými stenami. Polygonálne presbytérium so sakristiou umiestnenou na severnej strane. Korpus kostola sa skladá z jednej lode širšej než presbytérium. Budovu kryje strecha s jedným hrebeňom, vežu zakončuje sta-

Triptych Korunovácia Panny Márie, kon. 16. stor. (od 1930 MDT inv. č. 126), Tomkowicz (TGKGZ s. 423) naznačuje, že ide o Niewiarowského fundáciu, pretože je na obraze postava sv. Przecława (!); Zvestovanie z Jodłowniku, 15./16. stor. (od 1906 MDT inv. č. 127); Svätý rozhovor, tzv. zo Szczyrzyca, 1. pol. 16. stor. (od kon. 19. stor. v kláštornom múzeu v Szczyrzyci)

nová strecha.

Chrzanowski a Kornecki zdôrazňujú, že tento chrám reprezentuje stále pripúta-
nie ku gotickým architektonickým rieše-
niam (ss. 581, 585). Čo je podľa nich
spôsobené okrem iného „rozvrstvením
mecenátu (drevená architektúra
prechádza postupne **do chudobnejšej
sféry a k menej ambicióznym ini-
ciatívam)**“.

Portrét Przewława Niewiarowského: Najori-
ginálnejším prejavom mecenátu je
plnohodnotný portrét fundátora, v súčas-
nosti umiestnený v empore kostola v
prízemí veže.

Technický popis: olej na plátne; rozmery
182 x 114 cm; drevený rám;

Podľa Tomkowicza (Inwentarz, ss.
25,30) bol obraz vystavený na stene
lode (!)

Popis obrazu: Obraz v tvare zvisle orien-
tovaného obdĺžnika predstavujúci na
tmavom, nedefinovanom pozadí muža
mohutnej postavy v stojí, smerujúceho
pohľad na diváka (snáď nie je na mieste
zaobchádzať v interpretácii výpoved-
nosti tohto pohľadu tak ďaleko, ako Szy-
dłowski (Inwentarz, s. 150), ktorý ho
* označuje za „vedúci“ pohľad). Šlachtic
odetý do národného kroja charaktéri-
stického pre obdobie formovania sa toh-
to typu odevu, teda pre roky cca 1500 –
1640 – červeného **županu delie** rovnakej
farby zakončenej tmavším golierom a
žltých topánok s vysokými zvrškami.
Pravá ruka šlachtica akoby nevedome
spočíva na knihe (podľa Chrzanowského
svedectvo zbožnosti s. 60) umiestnenej

Otázka, mali by sme
Niewiarowského
fundáciu v Jodtowniku
chápať ako
chudobnejšiu sféru?

Historický komentár:
Zdá sa, že áno, pretože
už nejde o magnátsky
rod zastávajúci v tomto
období najvyššie
postavenie – v
minulosti to vyzeralo
inak. Na konci 16. stor.
sú Przewławove statky
kvalifikované ako
drobný/stredný
šľachtický majetok.

Župan – dlhý (po
členky alebo pod
kolená) kaftan
východnej
proveniencie
jednoduchého strihu
zapínaný na rad
gombíkov, nenosený
na kráľovskom dvore,
ale rozšírený medzi
provinčnou šľachtou
na konci 16. stor.;

delia – vrchné šaty s
rukávami (niekedy sa k
nim pristupuje ako k
ozdobe), podšité
kožušinou, v rokoch
1585 – 1630 bez
goliera (znamená to,
že v okamžiku
portrétovania bol
Niewiarowski v odevu
z doby pred rokom
1585 ?!) (I. Turnau,
Ubiór narodowy...,
s. 17, 18 – 19)

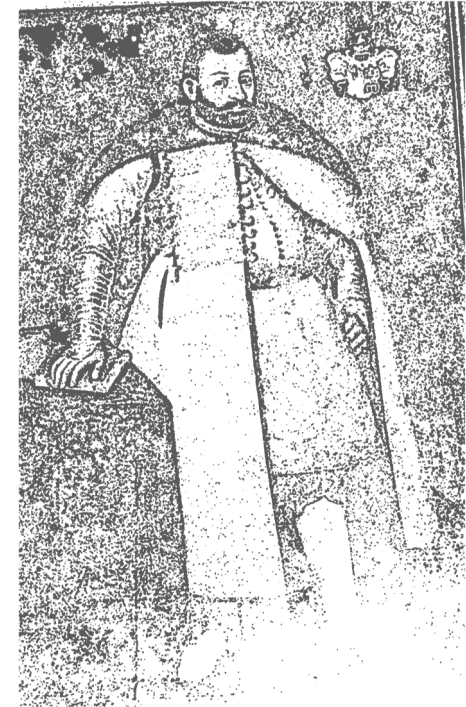
Chrzanowski
zdôrazňuje
význam začlenenia
tohto kusu nábytku
na reprezentatívne
portréty (Ciato
sarmackie, s. 59 –
60): „Reálny je taký
stól stojaci pri ruke,
pretože magnát má
viac atribútov než
svätec a nemôže ich
všetky udržať“.

Victor Hugo: „Erb
– to je algebraický
znak, erb – to je
celý jazyk pre
toho, kto ho
dokáže rozšifrovať
(...) erb to sú
hieroglyfy
feudalizmu (...)“.

na **stolíku** zakrytom tmavou látkou. Ľavá
ruka sa opiera o rukoväť karabely (typ
poľskej šable populárnej v Poľsko-
litovskom spoločenstve) schovanej pod
deliou (mužský vrchný odev podšitý
kožušinou). Tvár zachytená en face s
krátkou tmavou bradou a fúzami. Vlasy
po bokoch zastrihnuté. Vo výške tváre,
vľavo od šľachtica, vidíme na tmavom

pozadí
nevyhnutnú
erbovú kartušu.
V tomto
případe ide o
kombinovaný
erb vytvárajúci
svojho druhu
**genealogický
rébus**.

Na štítu
sú erby: Półko-
zic, Leszczyc,
Ogończyk a
Radwan. Nad
štítom je
umiestnený kle-
not: Półkoza a
monogram PN.
Kópia obrazu:
Veľmi za-
ujímavá je sku-
točnosť, že por-
trét má kópiu
uloženú v ko-
stole v Kasine
Wielkiej, ktorá
tiež patrila Niewiarowskému. Jediným
rozdielom (samozrejme okrem vzťahu do-
chovania) pri oboch obrazoch je prídanie
nasledujúceho nápisu v prípade obrazu z

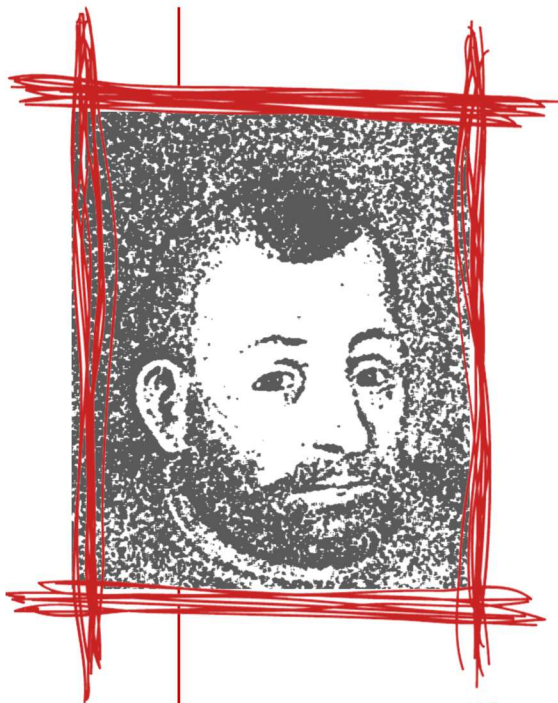


Portrét Przewława Niewiarowského
z kostola v Jodtowniku

Kasiny Wielkiej: „Isz ia Wasz Był Przyjacieł Kochani Ojcowie/ Niech Przed Bogiem Każdý Z Was ý Teras Po Powie/Grzechy me tem Tytułem Niech Będq Pokryte/A od was Włósci Moie Szczęśliwie Pożyte”.

Problematika motívov, datovania a mecenátu: Obraz z Jodłownika predstavuje skvelý príklad maliarstva charakteristického výhradne pre novovekú sarmatskú kultúru. Široko tému originality týchto reprezentatívnych magnátskych a šľachtických portrétov uspokojivo spracoval Tadeusz Dobrowolski v „Polskim malarstwie portretowym” vydanom v roku 1948 v Krakove.

V období 16. a 17. storočia prešli epitafové a votívne obrazy výraznou transformáciou – od konvenčnej podoby miniatúrnych figúrok fundátorov pokorne klačiacich tvárou v tvár svätosti až po plnohodnotné portréty konkrétnych postáv. Neraz hral takýto portrét samostatne rolu epitafu alebo votívneho vyobrazenia. Jedným z veľmi raných a cenných príkladov maliarskych riešení tohto typu je práve reprezentatívny portrét Przeclawa Niewiarowského. Vo všetkých prácach, ktoré portréty zmieňujú, sa predpokladá, že bol obraz namaľovaný anonymným umelcom ešte za života šľachtica, teda pred rokom 1599. (Chrzanowski, Kornecki, s. 301 – 303). Avšak vo svetle vyššie uvedených historických úvahách je potrebné vykonať korekciu a stanoviť, že obraz vznikol



„vedúci“ pohľad-
Przeclawa
Niewiarowskiego

Portrét kostola v Jodtowniku by vo svetle takýchto indícií vznikol po roku 1583, najneskôr okolo 1585? Je to možné? Otázka k veľmi pozornej analýze, aby nedošlo k chybe prehnanej interpretácie! Už nie módný odev mohol byť na periférii všeobecne používaný ešte veľmi dlho, dokonca aj pri príležitosti pózovania pre reprezentatívny portrét

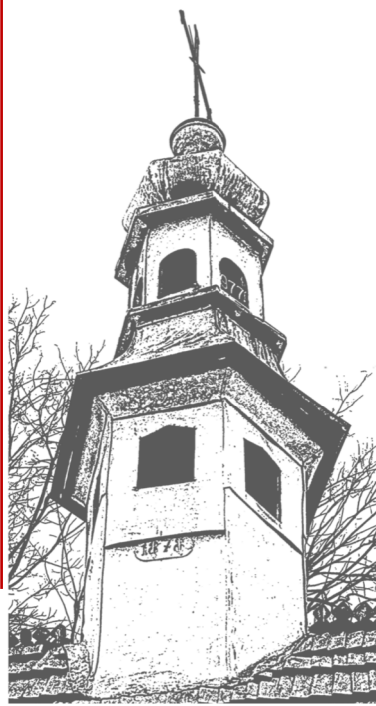
pred rokom 1597, najneskôr pred rokom 1598. Na druhú stranu úvahy z oblasti kostýmového výtvarníctva vedú k zamysleniu, či strih delie, v ktorej bol šľachtic predstavený, môže naznačovať, že si svoj portrét objednal pred rokom 1585. Ďalším náznakom, aj keď nie nevyhnutne, zužujúcim dátáciu portrétu je správna poznámka Szydłowského (inwentarz s. 150), ktorý zostavil skrátený popis obrazu v období medzivojnového dvadsaťročia – povšimol si, že účes, fúzy, fyziognómia a odev jodtownického fundátora ho pripodobňujú Štefanovi Báthorymu. Portrétom, ktorý vyvolal túto asociáciu, je dielo vytvorené štetcom Marcina Kobera v roku 1583 (v súčasnosti uložené v Historicko-misijnom múzeu kňazov misionárov v Krakove). Nech už bude otázka dátacie vyriešená akokoľvek, majú Łopatkiewiczovci pravdu, keď zdôrazňujú, že ide určite o najstaršie dielo prezentujúce plnohodnotný sarmatský portrét v tejto časti krajiny (Inwentarz, s.31).

Kontext sarmatských portrétov: Šľachta značne tiahla k maliarstvu nie s ohľadom na estetiku diel, ale pretože v nich vníma la užitočný nástroj k šíreniu žiaduceho obsahu týkajúceho sa ich samotných (Kuchowicz, s. 178-179). Portrét mal byť „vizitkou“, ktorá mala správnu farebnosťou, kompozíciou, pózou a prepychom sugestívne ovplyvniť vedomie diváka (Kuchowicz, s. 181). To viedlo k potrebe úplného, často takmer brutálneho realizmu a hoci sarmatský portrét reprezentoval pýchu, vzdor a individualizmus, modely zároveň prejavovali rovna-

Mieczystaw Gębarowicz jasne zdôrazňuje, že diela objednávanej šľachtou kládli dôraz na obsah a umelecká forma, teda spôsob stvárnenia, bola odsunutá do úzadia (s. 179)

kou mierou svoju povahu, vitalitu, silu aj extrémnu škaredosť alebo invaliditu (s. 181, 185). Vyššie uvedené faktory umožnili vytvorenie samostatnej skupiny sarmatských portrétov charakteristického štýlu, ktorý Bohdziewicz v katalógu k výstave z roku 1967, organizovanej Múzeom umenia v Lodži (s. 6), vystihuje definovaním výtvarných výrazových prostriedkov, ktoré používali umelci tvoriaci na objednávku šľachty: operovanie s veľkou, plochou farebnou škvrnou, silné, iskřivé farby, primát kresby, vyhýbanie sa efektom šerosvitu a sklony ku geometrizácii. Obraz z Jodtowniku kompozíciou, použitými výtvarnými výrazovými prostriedkami a svojím vyznením ideovo úplne zapadá do prúdu sarmatského portrétu a umožňuje prečítať správu, ktorou sa riadi Niewiarowski pri zadávaní zavesenia svojej podobizne vo fundovanom kostole. Legenda o sláve rodu, ktorá v jeho časoch asi pohasínala, sa mala v tejto malbe obrodíť alebo zachovať pre potomkov. Potreba nobilitácie vlastnej rodovej pýchy stála nad umeleckými hodnotami diela.

*Zvon na kostole
v Jodtowniku*



MĘCINA

Farnosť a w. Antoni Pustelnik

SHQWK, č. IV, zoš. 2,
s. 272 – 275

T. Ładogórski,
Studia nad
zaludnieniem
Polski XIV wieku, s.
199 odhadol
ľudnatosť farnosti
na 510 osôb – po
ňom B. Kumor,
Archidiakoniat
sądecki, s. 97

Prvá zmienka o Męcine sa objavila v súpise denárov svätého Petra (označenie pre finančné dary cirkvi a Vatikánu) z rokov 1325 – 1327, kde bol príjem farára Jana de Mantina odhadnutý na 4 marky a 18 parvov, z ktorého zaplatil 6 parvov a 20 denárov (MV I, s. 144), v rokoch 1350 – 1351 (MV II, s. 346) Rector ecclesie de Manczyn so 4 markami a 18 parvami a s iunctam (ecclesiam) in Villa scriptoris, s príjmom odhadnutým na 2 marky, uhradil 3 parvy a 10 denárov. Z neznámych príčin v rokoch 1354 – 1356 príjmy farnosti klesli na 2 ½ marky (MV, II, s. 424). Príjmy dosahované v 20. rokoch 14. stor. ukazujú, že dedina bola pravdepodobne lokovaná ešte v 13. stor., prípadne na začiatku 14. stor. (porov. H. Stamiński, Rozmieszczenie punktów osadniczych..., s. 39 – Męcina Górna, a v rokoch 1400 – 1454 Męcina Dolna, Miczaki v rokoch 1454 – 1572) – vo vedeckom diskurze dominuje názor o kráľovskej lokácii (Rajman 1999, s. 62, inak B. Kumor 1964, s. 96, ktorý tu vidí rytiersku lokáciu), na čo poukazuje napr. listina z 22. novembra 1387 (ZDM I, 185), v ktorej Mikołaj Spytkowic zo Zabełcza žaluje richtára Męciny

Všetko ukazuje na to, že kostol v Piszarzowej bol v tejto dobe bez farára a miestna farnosť sa nachádzala pod kuratelou męcińského farára

Piotra syna An-drzeja, ktorý pred súdom p r e d l o ž i l p r i v i l é g i u m kráľovnej Alžbety Lokietkovej, z ktorého vyplývalo, že richtári kráľovských dedín v okolí Sądú sú oslobodení od s ú d n i c t v a poľského práva (SHGWK, č. IV, zoš. 2, s. 275 – **kráľovná Alžbeta udelila magdeburské právo okrem iného Męcine**). Avšak už o 20 rokov

skôr bola minimálne časť Męciny v súkromných rukách – v roku 1367 kráľ Kazimír III. potvrdil, že práporčík Krystyn z Mikuszowic vydal svojim synom okrem iného polovicu Męciny s jej slobodným statkom, teda Kłodnym (KDM I, 192: (...) in Manchina medietas hereditatis cum liberte ipsius dicta Glodna). Rajmanova téza (1999, s. 62) hovoriaca o tom, že Męcina bola na konci 14. stor. kráľovským statkom nezohľadnila prechod minimálne polovice obce do rúk Zaroszy-covcov z Wyżyc erbu Zaroże. V 15. stor. sa dedina dostala do rúk Słupských erbu Družyna – v roku 1489 súd arbitrov dospel k dohode medzi dedičmi Piotra Słupského, dediči napr. Męciny, ktorí si majú

ZDM I, 185: (...) *predictus dominus Andreas privilegium iuris Theutonici sigillo subapenso serenissime domine Elizabeth Dei gracia regine Ungarie et Polonie pie recordacionis senioris clare demonstravit (...) – Męcina teda bola prenesená na nemecké právo. V opise Liber Memorabilium Ecclesie Męcinensis zostavenom v roku 1927, kde kňaz Jan Grochowski zaznamenal, že informáciu zapísal v roku 1835 kňaz Michał Miczka a vravíaci, že farnosť bola založená v roku 1325 dedičom Męciny Veāceolaumom Przerembským, ktorý mal byť zároveň *campciuctor Regni Poloniae* – hajtman poľského kráľovstva. Ako postava fundátora, tak dátum vzniku pôsobí úplne nedôveryhodne – porov. Inwentarz zabytków powiatu limanowskiego, s. 67, p. 281a pravdepodobne vznikli v imaginácii Stanistawa Morawského, falzifikátora z 18. stor.*

Krzeszowowci podľa Bonieckiego názoru, Herbarz polski, t. 13, s. 5 – 6 pochádzali zo Słupowa v krakovskom vojvodstve, ale v roku 1464 zakúpili okrem iného časť Gruszowa predstavujúceho ich prvú obec v okolí Ostrovných Beskýd a Kwapinku, porov. S. Morawski, *Arjanie polscy*, s. 43

hypotéza na overenie

rozdeliť jeho majetky (GK 23, s. 119 – 120. V rokoch 1490 – 1491 vystupuje Andrzej zo Słupy a Męciny, otec Piotra, Jana a Stanistawa (GK 23 s. 119 – 20; ZCz. 5 s. 264), od roku 1490 do roku 1511 vystupuje tiež Piotr Słupski, dedič Ilmanowej Nowej, Męciny, Krasného, Podsadca a Lipowého (SHGWK, č. IV, zoš. 2, s. 274). Piotr Słupski v roku 1511 so súhlasom ženy Małgorzaty a syna Mikołaja predal svoje majetky v Męcine **Janovi Krzeszovi erbu Leliwa** za 230 florénov (ZCz. 8 s. 21 – 2), avšak Jan ženatý s Katarzynou, dcérou Jana Wiezrbie-tu z Raciborzan, bol už predtým majiteľom časti Męciny a Kłodného (SHGWK, č. IV, zoš. 2, s. 274). Inak vyzerali vlastnícke záležitosti v Męcine Dolnej, nazývanej takto od roku 1511 – už od 15. stor. bola v dedičnej držbe Wielopolských, a následne Branických (SHGWK, č. IV, zoš. 2, s. 274). **Obe časti obce mali rozdrobenú vlastnícku štruktúru.**

Farnosť v Męcine sa objavila v LB II, s. 304 Jana Długosza (ako Myenczyna), avšak bez popisu. V Liber Retaxationum z roku 1529, s. 259 sa dedina vyskytuje ako farnosť tvorená jednou dedinou, v sądec-
kom dekanáte, ktorej farárom bol Maciej z Chełma. Kłodno už patrilo k fare Chomranice (Ibidem, s. 269). V daňovom registri z roku 1581 (fol. 1001) k fare Męcina patrila Męcina Wissa – majetok p. Krzeszowej spolu s Miczakow nowa wiesz, a Męcina nissa rozdelená medzi Branské (Branické?), Stanistawa Krzesza a Jakuba Marcinkowského.

V Daňovom registri z roku 1629, s. 205 bola farnosť Męcina Wyzszsza rozdelená medzi Jana Krzesza, a tiež nástupcu Kacpra

Krzesza, Męcina Nizna patrila Pawłowi Krzeszowi a Przecławu Marcinkowskiemu, ktorý bol **subdapifer** **krakovský podstolník Cracoviensi**, Miczaki potom Janu Krzeszovi a nástupcom Kacpra Krzesza.

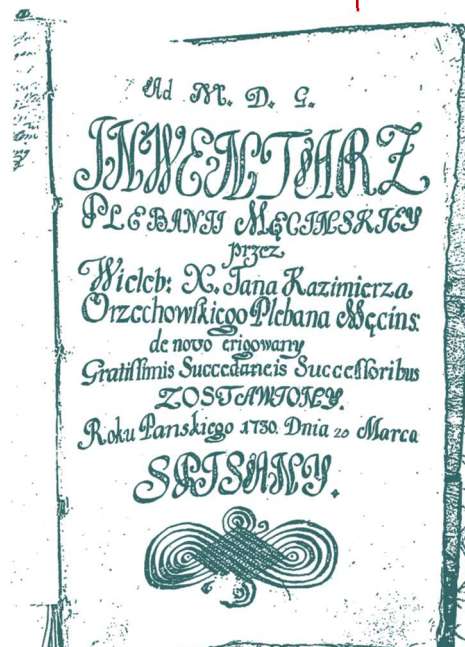
V Daňovom registri z roku 1680, s. 211 sa už nevyskytuje delenie na Męcinu Górnu a Dolnu: majiteľom dediny boli Stanisław Mierzyński (1 statok s polnosťami), Ada Krzesz, Jan a Stefan Krzeszovovci a Przecław Marcinkowski, Miczaki patrili Stefanovi Krzeszovi, Kacprovi a Ade Krzeszovým a Janovi Krzeszovi.

Od začiatku 16. stor. boli dejiny Męciny spojené predovšetkým s rodom Krzeszovcov erbom Leliwa. Podstatu vplyvu tejto rodiny na históriu męcianskej farnosti

“ zbierka listín datovaných od 16. do 18. stor. obsahuje niekoľko stoviek kusov vyžadujúcich inventarizáciu, katalogizáciu a spracovanie ide avšak o dobre dochovaný zdroj predstavujúci v lokálnom meradle fenomén. Rovnako predstavuje dostatočný základ pre začatie výskumu novovekých dejín dediny a farnosti s početnými odkazmi do doby stredoveku ”

obsahujú predovšetkým listiny uložené v miestnom **farskom archíve**. Szczęsny Morawski (Arjanie polscy, s. 43 Sądeczczyzna II, s. 405) naznačuje, že Jan Krzesz bol

zástancom tzv. „českých bratov“ vychádzajúcich z husitstva ale ťažko hodnotiť autentickosť tejto informácie s ohľadom na absenciu údajov o prameňoch – možno bádateľ v tomto prípade predvídal náboženskú odlišnosť Krzeszovcov kvôli udalostiam, ktoré sa odohrali v 2. polovici 16. stor. V každom prípade zrejme bezprostredne po získaní Męciny prestal platiť desiatok miestnej farnosti, a spor s farárom Maciejom z Chełma bol vyriešený až v roku 1549, už jeho synmi Stanislavom a Sebastianom – ktorí farárovi vyplatili 100 zlatých predstavujúcich ekvivalent zabraného desiatku a poplatkov za omše, okrem toho sa v roku 1551 zaviazali k ďalšiemu odovzdávaniu desiatku výmenou za prítomnosť vikára vo farnosti (Arch. Eccl. Men.). V roku 1522 došlo k rozdeleniu majetkov: Stanislav získal Gruszów, Kwapinku a 5 poddaných v Męcine, Sebastian sa stal dedičom Męciny Górnej a Dolnej (Morawski, Sądeczczyzna II, s. 411) – v tom okamihu prestal odvádzať desiatok aj napriek dohode z roku 1551 a **vertel!**



* Predná strana Inventár z 18. storočia z archívu farnosti v meste Męcino

poddaných v Męcine, Sebastian sa stal dedičom Męciny Górnej a Dolnej (Morawski, Sądeczczyzna II, s. 411) – v tom okamihu prestal odvádzať desiatok aj napriek dohode z roku 1551 a **pohnaný pred súd Maciejom z Chełma** v roku 1553 predstavil nasledujúce obvinenie farára: „1) nedbalosť v službe Božej tak, že ľudia umierajú bez krstu a opatrenia sviatosťami; — 2) že býva verejne vídaný s podozrivou ženou a bozkáva ju v krčme, čím vyvoláva pohoršenie; — 3) že na fare varí pivo a predáva ho a tak krčmári“ (podľa Mo-

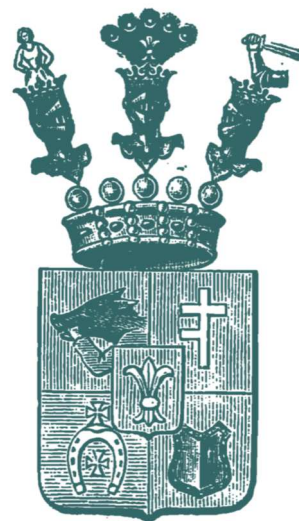


rawski, Sędeczyzna II, s. 411; Arjanie polscy, s. 44, na základe Arch. Eccl. Men.). Vyšší duchovný súd v Krakove rozhodol, že Krzesz má zaplatiť dlhy, správanie farára potom malo byť prešetrené cirkevnou komisiou, ktorá nezistila výhrady, takže Maciej „vyčíňal po starom“ (Morawski, Arjanie polscy, s. 44). Možno sa práve nepriaznivý rozsudok v tejto veci stal príčinou, prečo Krzesz do Męciny priviedol dvoch ariánskych kazateľov z Wielogtów, ktorí prevzali kostol a **prikázali početnému zhromaždeniu veriacich, aby zničili jeho vybavenie**, ktorého trosky boli najskôr odvedené na Miczaki a tam spálené, naopak v lodi bol do zeme zarazený kríž zložený z vífazného oblúka,

Tieto udalosti o 40 rokov neskôr pred cirkevným súdom popísali poslední 2 žijúci svedkovia, Jakub Zięba a Antoni Janusz. Ešte v roku 1739 sa na mieste zničenia vybavenia kostola na Miczakach konali „krstné máčania a opilstvo s tancom“ – Morawski, Sędeczyzna II, s. 412 podľa Arch. Eccl. Men.

a dostávajúci sa tak do sporov s Krzeszovcami, ktoré trvali ešte aj za jeho nasledovníkov Jana Brzezińskiego, Jana Rzepeckého a Szymona Drozdowicza. V rokoch 1714 – 1752 bol farárom Jan Orzechowski erbu Rogala, ktorý sa značne zaslúžil o zvýšenie príjmov farnosti a opätovné vybavenie chrámu (Arch.

Podľa prehľadu mečiánských farárov zostaveného kňazom Wasikiewiczom v rokoch 1829 – 1848 bol Maciej z Chetma pokojný človek bez sklonov k sporom, okúsil ale prenasledovanie zo strany Krzeszovcov – Arch. Eccl. Men. Neskorší pôvod a apologetická povaha prameňa nás vedú k tomu, aby sme k v ňom obsiahnutým informáciám pristupovali opatrne



Erb Gostkowskich

Eccl. Men.). Na konci 17. stor. boli dedičmi Męciny naďalej Krzeszovci – napr. Stanisław

– bra- cławský mečník – práve prebieha výskum ariánstva v Męcine vyžaduje podrobný výskum

zosnulý I.

marca

1701 (Urządnicy województwa krakowskiego XVI-XVIII w., s. 235). V roku 1723 Jan a Stanisław (wieluński pohárnik ženatý s Aleksandrou Gostkowskou)

predali Męcinu Antonimu Gostkowskému – v roku 1717 bol colným pisárom šľachtickej republiky (Boniecki, Herbarz polski, zv. 13, s. 6 – viac zv. 6, s. 341). V roku 1782 Antoniho syn, Stanisław, sádecký tábun, získal titul rakúskeho bárona (**čo podstatne ovplyvnilo vzhľad rodového znaku**), zdedený tiež jeho tromi synmi, z ktorých Mikołaj bol komorníkom kráľa Stanislava Augusta (Boniecki, Herbarz polski, t. 6, s. 341). Gostkowskí boli dedičmi Męciny tiež v prvej polovici 19. stor., keď zastávali zároveň funkciu aktívnych kolátorov cirkvi (Arch. Eccl. Men.).

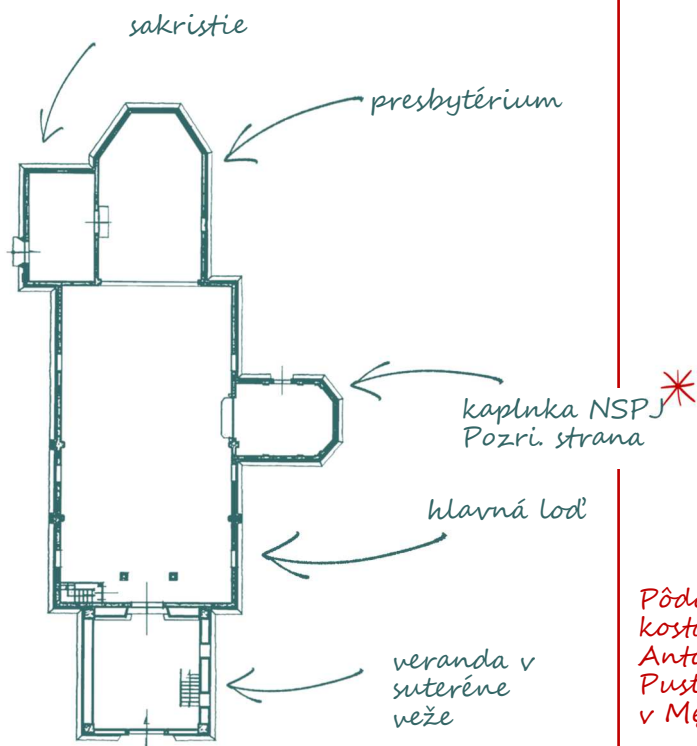
Rozruch spojený s ariánskou kontroverziou v druhej polovici 16. stor. a tiež spor o dôchodky farnosti vedené farármi s rodom Krzeszovcov v 17. stor. zrejme značne ovplyvnili problematiku umeleckého mecenátu vyvíjaného kolátormi mečiánskeho kostola. Situácia sa zmenila pravdepodobne okolo roku 1680, kedy Stanisław Krzesz (vyššie spomínaný braclawský mečník (hodnosť v Poľskom kráľovstve- mečník bo zodpovedný za kráľovskú výzbroj za čestnú funkciu nose-



nie meča) na vlastné náklady vystaval nový drevený kostol, vysvätený okolo roku 1692 krakovským sufragánnym biskupom Janom Szembekom (Kumor, Ar-

téza založená na vizitačných protokoloch z roku 1727

chidiakonát sądecki, s. 97; Inwentarz za-
bytków powiatu limanowskiego, s. 67, p.
282). Okrem šľachtických majiteľov Męciny
rolu mecenášov prijímali tiež farári –
predovšetkým Jan Orzechowski, v
okamžiku, kedy už bola právna situácia
príjmov kostola čiastočne upravená.



Pôdorys
kostola o sv.
Antoni
Pustelník
v Męcina

MĘCINA

Kostol sv. Antoni Pustelník



Sôad s ohľadom na
možnosť starostlivejšej
heuristiky v
samotnom
historickom kostole a
archíve v prípade
farnosti sv. Antona
pustovníka bolo
umožnené načrtnúť
jasnejšiu siluetu
mecenáša umenia,
ktorý svojim erbom a
príslušnými
poznámkami opatril
všetky najpodstatnejšie
diela.



Umelecký mecenát vo farskom ko-
stole v Męcine sa bude týkať
hlavne 18. storočia a fundačnej
činnosti farára a preláta dekana v
sądeckej kapitule Jana Kazimierza Orze-
chowského erbu Rogala, ktorý obsadil
męcińskú faru okolo roku 1715 (Salaterski,
s. 326; Dudzik, s. 33). Záhadnú výnimku
predstavuje dielo staršie o viac než sto
rokov, ktorému bude venovaná posledná
časť týchto poznámok.

V diplomovej práci písanej v rámci se-
minára História cirkevného umenia na
WSD v Tarnowe W. Dudzik (s. 33) tiež
zdôrazňuje činnosť kňaza Orzechowského
v prospech kostola. V dobe výskumu už
sme mali čo dočinenia s fenoménom me-
cenátu duchovenstva napr. v Stopni-
ciach, aj keď tam viditeľný znak zostal len
na obraze umiestnenom v nadstavci
hlavného oltára. V Męcine nenájdeme
postavu samotného farára, ale jeho erb
je všadeprítomný v kombinácii s veľmi
rôznorodými ikonografickými motívmi.

Obraz Máriinej rodiny: (inak svätá Rodina
so sv. Annou a sv. Joachimom/Velká
svätá rodina). Olejomalba na doske s roz-
mermi 145 x 98 cm umiestnená na južnej
stene presbytéria. Na reverze sa na-
chádza výjav mučeníctva sv. Vojtecha
[zaujímavé, že v komentároch k Tomkowi-
czovmu inventáru Łopatkiewiczowci (s.
69) tvrdohlavo tvrdia, že scéna prezentu-
je mučeníctvo neidentifikovaných svät-

cov v okamžiku, keď ovela skôr KZS a SZK jasne určujú ikonografický výjav ako scénu mučenia sv. Vojtecha a sv. Radima (postavu diakona v dalmatike identifikuje W. Dudzik, s. 83). Podľa SZK s. 294 dielo vzniklo okolo pol. 16. stor. a reprezentuje „záverečnú fázu adaptácie podunajských motívov“. Poukazuje to na sklon k manieristickému zošthleniu kánonu, mäkké modelovanie foriem a zdôraznenie atmosféry svetlom. Obraz predstavuje scénu vo vnútri gotickej komnaty zakončenej pivničnou klenbou. V prvom pláne na lavici s vysokým operadlom krytým vzorovanou látkou sedí Mária v ružovom šate a modrom plášti držiaca dieťa. Na jej ľavej strane sedí sv. Anna s knihou v dlaních, odetá do červeného šatu a bieleho **závoja**. V druhom pláne vedľa lavice po pravej strane Márie stojí bielofúzatý sv. Jozef v akvamarínovom šate a červenom vzorovanom plášti a priamo vzadu za lavicou sv. Joachim s tmavými fúzami odetý do žltého šatu a s pokrývkou hlavy pripomínajúcou frýgickú čiapku. V spodnej časti obrazu je namalovaná kartuša s erbom Rogala a monogram XIK, pod ktorým sú vidieť písmená (?) D3D. Nepochybne sa erb a monogram vzťahujú k postave farára, ale v svetle uznanej datácie obrazu je potrebné predložiť minimálne dve hypotézy k hlbším úvahám:

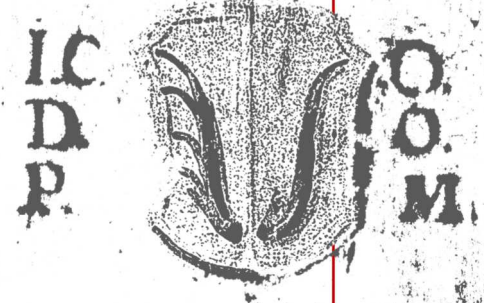


Máriina rodina z kostola v Męcino

závoj – veľká plátenná šatka zakrývajúca krk a boky tváre, nosená vydatými ženami už od raného stredoveku, v Poľsku všeobecne nosená do pol. 17. stor. (Stownik..., s.321)



je potrebné prejsť inventáre vybavenia kostola!



KZS s. 7 ich, čo je prekvapivé, datuje na zač. 17. stor., ale asi ešte viac prekvapivá je informácia z roku 1900 na základe listu biskupa Łobosa, že obrazy pochádzajú z bývalej hradnej kaplnky (!?) (TGKGZ, s. 375)

1. Obraz, ktorý sa už predtým nachádzal v držbe Orzechowského a jeho rodu, bol odovzdaný spoločne s obsadením úradu farára kostola v Męcine; 2. **V kostole sa už nachádzajúci** obraz Orzechowski len reštauroval alebo zadal jeho premalovanie, pričom vydal pokyn pridať jeho erb (pre toto vysvetlenie by mohla rozprávať Tomkowiczova zmienka (Inwentarz, s. 96) že „celý obraz bol olejovou farbou veľmi zle premalovaný“;



Obraz sv. Barbory: obraz v tvare obdĺžnika s rozmermi 62 x 47 cm, olej na plátne; obdobná situácia ako v prípade svätej Rodiny, dielo datované do 17. storočia (KZS, s. 7; W kręgu sztuki religijnej..., s. 94) na rube ozdobná kartuša s anotáciou a vymalovaný **erb Rogala** s nápisom: I. C. O. D. O. P. M.



Žehnajúci Kristus s apoštolmi: 12 obrazov s rozmermi 40 x 20 cm umiestnených vysoko pod stropom presbytéria; tempera na plátne natiahnutom na dosku; podľa poznámky napr. na rube vyobrazenia Žehnajúceho Krista ich v roku 1715 **fundoval kňaz Orzechowski**.



Obraz sv. Stanislava Kostku: obraz v tvare zvisle orientovaného obdĺžnika zhotovený technikou olejomalby na plátne; namalovaný podľa rímskeho originálu tesne po kanonizácii svätca pápežom Klementom XI. v roku 1714 (Dudzik, s. 86). Podobne ako séria obrazov s apoštolmi fun-

dovaný v roku 1715 (informácia opretá o poznámku na rube obrazu) na faru novo prichádzajúcim farárom Orzechowským.

* * *

Obraz Panna Mária Dzikowská: obraz s rozmermi 29 x 24 cm, olej na plátne natiahnutom na doske; nezaznamenaný Tomkowiczom ani neskôr KZS. Namalovaný podľa predlohy obrazu preslávneho zázrakmi predstavujúceho svätú Rodinu, ktorý sa nachádza v dominiánskom kostole v Tarnobrzegu. Aj napriek absencii jasných známkol bol, ako na základe farských inventárov uvádza W. Dudzik (s. 85-86) tento nevelký obraz fundovaný na bočný oltár v roku 1717 kňazom Orzechowským.

* * *

Liturgické paramenty (to sú textílie!): drevené barokové svietniky tiež zdobené erbom Rogala (uvedené podľa TGKGZ, s. 394). Okrem radu liturgických paramentov, o ktoré sa počas obdobia kňaza Orzechowského obohatil

c h r á m
(Dudzik, s. 33), je asi najviac netypickým malý relikviár v tvare erbu Rogala odkrytý počas vykonávania reštaurátorských prác na jednej zo sôch tvoriacich vy-

Možná skutočnosť, že relikviár získal tvar erbu, mal poukazovať na to, kto bol fundátorom posvätného daru; podobný jav môžeme spozorovať napr. pri relikviári sv. Jána Nepomuckého v tvare znaku mesta Krakova z 1. pol. 18. stor., čo malo vypovedať o tom, že ho venovali členovia mestskej rady



Relikviár s erbom Rogalov z kostola v Męcino

bavenie kostola. Podľa popisu nad erbovým štítom sú v relikviári uložené relikvie Desiderij Mart. (sv. Dezidérie?). Bohužiaľ, okrem etymológie mena svätice znamenajúceho clivotu a túžbu ťažko dospieť k nejakej hagiografickej poznámke.

* * *

Kaplnka Najsvätejšieho srdca Ježišovho: *

18. stor. ?

problematika k podrobnému popisu a analýze; pristavaná ku korpuse kostola z južnej strany spojená so vznikom

bratstva Najsvätejšieho srdca Ježišovho vo farnosti z Orzechowského iniciatívy a fundovaná rodinou vtedajších vlastníkov Męciny, Gostkowskými (Inwentarz, s. 68). Podľa Tomkowicza (Inwentarz, s. 68) mal oltár s rokokovým retabulom pochádzať z dvorskej kaplnky (?).

Tomkowicz (Inwentarz, s. 71) uvádza úryvky z łepkowského poznámok a zmieňuje sa ešte o dvoch dielach označených erbami: vyobrazenie sv. Antona a obraz sv. Stanislava. Bohužiaľ, na základe tejto zbežnej poznámky nemožno tieto informácie priradiť k žiadnemu predmetu, ktorý sa v súčasnosti v kostole nachádza.

* * *

Obraz Ecce Homo: Z hľadiska umeleckého mecenátu (a nielen jeho) asi najzáhadnejším dielom, ktoré sa nachádza v kostole v Męcine je obraz prezentujúci ikonografický motív



označovaný ako Ecce Homo.

Olej na plátne s rozmermi 185 x 175 cm je zavesený nad vstupom do sakristie, na severnej stene presbytéria. Na tmavom, nedefinovanom pozadí je centrálne zachytená postava stojaceho zmučeného Krista so zviazanými zápästiami. V pravej ruke drží rákosovú tyč, na hlave obklopanej svätožiarou má trňovú korunu a na sebe má žltobiely plášť. Po jeho pravej strane stojí Pontius Pilát zahalený do červeného pláštia podšitého kožušinou a s vysokou čiapkou lemovanou hermelínom. Tvár s dlhými šedými fúzmi smeruje k divákovi a pritom robí gesto ukazujúce na diváka. Po ľavej strane Ježiša sa z temnoty vynára postava vojaka v zbroji.

Tomkowicz zaznamenáva (Inwentarz, s. 69): „dole kľučí v menšom meradle namalovaný fundátor, tmavo odetý, s bradou, s ružencom v ruke. Vedľa neho erb (?) obklopený písmenami S D D Z.“ Navzdory tak podrobnému popisu súčas-

„Po bičovaní a korunovaní trňím Pilát vyviedol Ježiša pred svoj palác. Myslel si, že pohľad na trpiaceho a vysmievaného väzňa prebudí ľútosť a povedie k tomu, že zhromaždenie sa prestane domáhať ukrižovania. Ecce Homo (Hľa, človek) – povedal davu, keď mu ukazoval Spasiteľa. Židovskí kňazi a ich priaznivci ale boli neoblomní. „Ukrižuj! Ukrižuj ho!“ (J 19,5-6)

Sadelerove grafiky sa veľmi rýchlo rozšírili na územie poľských krajín na prelome 16. a 17. storočia, vid' Stan badań nad wielokulturowym dziedzictwem dawnej Rzeczypospolitej, pod red. W. Walczak, K. Łopatecki, t.5; Hollstein, Dutch and Flamish etchings, engravings and woodcuts c. 1405-1700)

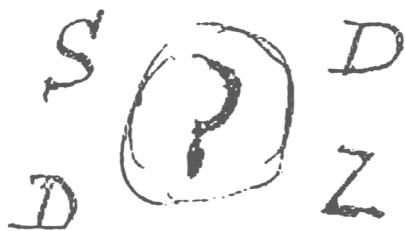
analýza umožnila s týmto konštatovaním súhlasiť. Dielo v Męcine bolo veľmi pravdepodobne namalované podľa široko rozšírenej grafiky **Raphaela Sadelera** (okolo 1560 – okolo 1632), Ecce Homo vydané po prvýkrát v roku 1598 alebo podľa o niečo neskoršej medirytiny Nicolasa Bonnarta I. (cca 1637 – 1718). Vzorom pre obe grafiky sa stal rovnomenný obraz Jacopa Ligozziho (1547 – 1627). Pôvodným vzorom s rozmermi 28,4 x 23,8 cm (!) je olejomaľba na drevenej doske v súčasnosti uložená v zbierkach Bayerische Staatsgemäldessammlungen Alte Pinakothek v Mníchove a predstavujúca zviazaného a trňovou korunou korunovaného Krista, vedľa ktorého stojí **Pontius Pilát**,



Jacopo Ligozzi, Ecce Homo, 16 stor.

[Podľa British Museum nalavo od Ježiša stojí Herodes Antipas, a v pozadí, vľavo od Kristovej hlavy je zjavná Barabášova tvár]

vojak a v hĺbke obrazu sú ešte viditeľné tváre dvoch mužov. Sadelerove grafiky sú okrem iného uchovávané v Národnej knižnici v Poľsku, v Rijksmuseum v Amsterdame alebo v British Museum v Londýne. Prvé pokusy o nájdenie obrazov inšpirovaných týmito grafikami poukázali na dosť aktívne prostredie tzv. Anglickej školy na prelome 16. a 17. stor., ktorá maľovala tento motív s vy-



sná bedlivá analýza obrazu neumožňuje nájsť na tomto obraze postavu fundátora (možno by v tejto veci mohli nejaké poznatky priniesť špecializované prieskumy v rámci reštaurátorských prác?) Dielo je v KZS (s. 7) datované do 1. pol. 17. stor. Predbežná porovnávacía

užitím iba 3 hlavných postáv výjavu (podobne ako na obraze v Męcine) – príkladom môže byť olejomalba na plátne nachádzajúca sa v Dulwich Picture Gallery (16./17. stor.).

Mimoriadne zaujímavá otázka, ktorá vyžaduje hĺbkovú formálnu a porovnávaciu analýzu, ktorá by umožnila určiť pôvod a umelecké súvislosti obrazu v Męcine.



Obraz Ecce Homo z kostola v meste Męcino

BIBLIOGRAFIA



(výber)

SZYK



1. Acta terrestria Czchoviensia. Księgi ziemskie czchowskie, rps APKr.
2. Atlas Historyczny Polski. Województwo Krakowskie w drugiej połowie XVI wieku, red. H. Rutkowski, Warszawa 2008
3. A. Boniecki, Herbarz Polski, t. XIV, Warszawa 1911
4. Chrzanowski T., Kornecki M., Sztuka Ziemi Krakowskiej, Kraków 1982.
5. J. Długosz, Liber Beneficiorum Dioecesis Cracoviensis, t. II, ed. A. Przędziecki, Kraków 1864
6. J. Gadomski, Gotyckie malarstwo tablicowe Małopolski 1500-1540, Warszawa-Kraków 1995.
7. Katalog zabytków sztuki w Polsce, t. I, Województwo krakowskie, pod red. J. Szablowskiego, z. 7, powiat limanowski, oprac. J. Dulikiewicz, Warszawa 1951.
8. M. Kornecki, Obraz „Tronującej Marii odzianej w słońce” i „Pietas Domini” kościoła w Szyku, FHA, t. 19, 1983, ss. 55-74
9. Księga dochodów beneficjów diecezji krakowskiej z roku 1529 (tzw. Liber Retaxationum), ed. Z. Leszczyńska-Skrętowa, Wrocław 1968
10. Lustracja województwa krakowskiego 1564, ed. J. Małecki, Warszawa 1964
11. Sz. Morawski, Arjanie Polscy, Lwów 1906
12. A. Pawiński, Polska XVI wieku pod względem geograficzno-statystycznym, t. IV. Małopolska, Warszawa 1886
13. Polski Słownik Biograficzny, t. XVIII, Wrocław 1973
14. Rejestr poborowy województwa krakowskiego 1581, rps AGAD
15. Rejestr poborowy województwa krakowskiego z roku 1629, red. S. Ingłof, Wrocław 1956
16. Rejestr poborowy województwa krakowskiego z roku 1680, red. S. Ingłof, Wrocław 1959
17. Słownik historyczno-geograficzny województwa krakowskiego w średniowieczu, cz. III, z. 2, red. F. Sikora, Kraków 1997
18. Słownik terminologiczny sztuk pięknych, pod red. K. Kubalskiej-Sulkiewicz, Warszawa 2007.
19. Stanisława Tomkowicza Inwentarz zabytków powiatu limanowskiego, oprac. P. i T. Łopatkiewiczowie, Kraków 2008
20. Starodawne Prawa Polskiego Pomniki, t. VIII.2, ed. B. Ulanowski, Kraków 1886
21. Teki Grona Konserwatorów Galicyi Zachodniej, t. I, Kraków 1900.
22. J. Tazbir, Próba określenia kultury szlacheckiej w Polsce przedrozbiorowej [w:] Tradycje szlacheckie w kulturze polskiej. Materiały z sesji naukowej zorganizowanej przez Zespół Psychologii Literatury Instytutu Badań Literackich PAN, red. Z. Stefanowska, Warszawa 1976, ss. 7-34.
23. G. Tomiatóć, Przyczynek do późnośredniowiecznego typu ikonograficznego "Pietas domini", Roczniki Humanistyczne, 41 /4 (1993) s. 166-178.

1. Acta terrestria Cracoviensia. Księgi ziemskie krakowskie, rps APKr
2. Acta terrestria Czchoviensia. Księgi ziemskie czchowskie, rps APKr.
3. A. Bender, Szaty liturgiczne z polskich pasów kontuszowych i z tkanin naśladowujących pasy kontuszowe. Stan i perspektywy badań [w:] Architektura znaczeń: studia ofiarowane prof. Zbigniewowi Bani w 65. rocznicę urodzin i w 40-lecie pracy dydaktycznej, pod red. A.S. Czyż, J. Nowiński, M. Wirażka, Warszawa 2011, s. 454-463.
4. A. Bender, SZATY LITURGICZNE TO TEŻ DZIEŁA SZTUKI. Wybrane przykłady z XVIII wieku w polskich zbiorach [w:] Liturgia Sacra 17 (2011), nr 2, s. 403-415.
5. Chrzczanowski T., Kornecki M., Sztuka Ziemi Krakowskiej, Kraków 1982.
6. Z. Gloger, Encyklopedia staropolska, t. III, Warszawa 1972.
7. P. Kaleciak, Gromada Tymbark. Zarys historii Tymbarku i wsi wchodzących w skład gromady Tymbark (Jasna, Podłopień, Kisielówka, Zamieście, Zawadka) od ich założenia do roku 1965 [w:] Materiały Etnograficzne z powiatu limanowskiego, z. 3, „Archiwum Etnograficzne”, nr. 30, Wrocław 1986, ss. 9-32.
8. Katalog zabytków sztuki w Polsce, t. I, Województwo krakowskie, pod red. J. Szablowskiego, z. 7, powiat limanowski, oprac. J. Dułkiewicz, Warszawa 1951.
9. Księga dochodów beneficjów diecezji krakowskiej z roku 1529 (Izw. Liber Retaxationum), ed. Z. Leszczyńska-Skrętowa, Wrocław 1968
10. Lustracja województwa krakowskiego 1564, ed. J. Matecki, Warszawa 1964
11. Sz. Morawski, Arjanie Polscy, Lwów 1906
12. Sz. Morawski, Sądceccyzna za Jagiellonów, t. II, Kraków 1865
13. A. Pawiński, Polska XVI wieku pod względem geograficzno-statystycznym, t. IV. Małopolska, Warszawa 1886
14. Rejestr poborowy województwa krakowskiego 1581, rps AGAD
15. Rejestr poborowy województwa krakowskiego z roku 1629, red. S. Inglot, Wrocław 1956
16. Rejestr poborowy województwa krakowskiego z roku 1680, red. S. Inglot, Wrocław 1959
17. Rocznik diecezji tarnowskiej na rok 1972, Tarnów 1971.
18. A. Ryszkiewicz, Niektóre przejawy pychy szlacheckiej w dziełach sztuki [w:] Tradycje szlacheckie w kulturze polskiej. Materiały z sesji naukowej zorganizowanej przez Zespół Psychologii Literatury Instytutu Badań Literackich PAN, red. Z. Stefanowska, Warszawa 1976, ss.165-171.
19. W. Semkowicz, Drużyna i Śreniawa. Studium heraldyczne, Lwów 1900
20. Słownik historyczno-geograficzny województwa krakowskiego w średniowieczu, cz. I, z. 4, oprc. J. Laberschek, Z. Leszczyńska-Skrętowa, F. Sikora, J. Wiśniewski, Wrocław 1986
21. Starodawne Prawa Polskiego Pomniki, t. I, ed. A. Helcel, Warszawa 1856
22. Słownik historyczno-geograficzny województwa krakowskiego w średniowieczu, cz. II, z. 3, red. A. Gąsiorowski, Wrocław 1991
23. Słownik historyczno-geograficzny województwa krakowskiego w średniowieczu, cz. II, z. 1, oprc. J. Laberschek, Z. Leszczyńska-Skrętowa, F. Sikora, Wrocław 1989
24. Słownik terminologiczny sztuk pięknych, pod red. K. Kubalskiej-Sulkiewicz, Warszawa 2007.
25. Stanisława Tomkowicza Inwentarz zabytków powiatu limanowskiego, oprac. P. i T. Łopatkiewiczowie, Kraków 2008
26. J. Tazbir, Próba określenia kultury szlacheckiej w Polsce przedrozbiorowej [w:] Tradycje szlacheckie w kulturze polskiej. Materiały z sesji naukowej zorganizowanej przez Zespół Psychologii Literatury Instytutu Badań Literackich PAN, red. Z. Stefanowska, Warszawa 1976, ss. 7-34.
27. Teka Grona Konserwatorów Galicyi Zachodniej, t. I, Kraków 1900.

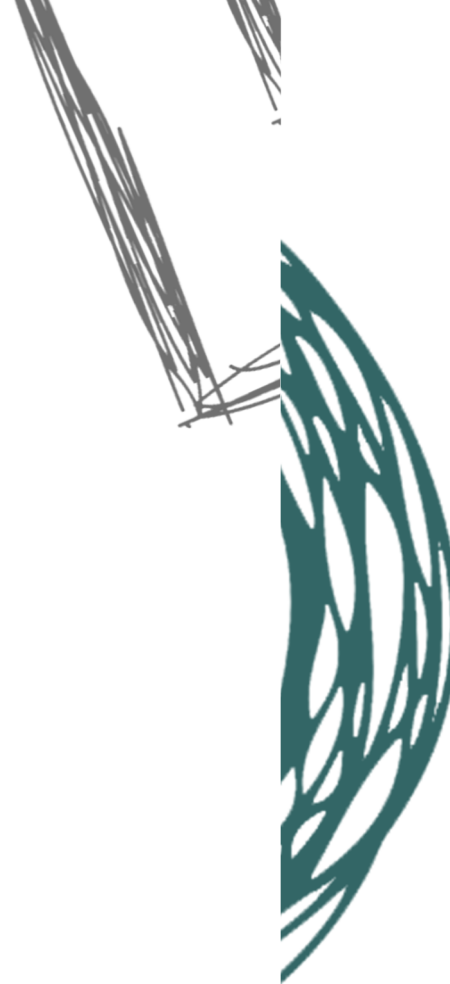
NOWE RYBIE

28. Chrzczanowski T., Kornecki M., Sztuka Ziemi Krakowskiej, Kraków 1982.
29. S. Wojcieszak, Słopnice. Dzieje wsi i parafii, Ochotnica Dolna 1999
30. Katalog zabytków sztuki w Polsce, t. I, Województwo krakowskie, pod red. J. Szablowskiego, z. 7, powiat limanowski, oprac. J. Dułkiewicz, Warszawa 1951.
31. J. Kębłowski, Dzieje sztuki polskiej, panorama zjawisk od zarania do współczesności, Warszawa 1987.
32. W. Kętrzyński, S. Morawski, Przyczynek do historii faszystw w Polsce [w:] Przewodnik Naukowy i Literacki, t. III (1875), ss. 657-669.
33. Księga dochodów beneficjów diecezji krakowskiej z roku 1529 (Izw. Liber Retaxationum), ed. Z. Leszczyńska-Skrętowa, Wrocław 1968
34. Lustracja województwa krakowskiego 1564, ed. J. Matecki, Warszawa 1964
35. Lustracja województwa krakowskiego 1765, ed. A. Falnikowska-Gradowska, Warszawa 1973
36. Starodawne Prawa Polskiego Pomniki, t. VIII.2, ed. B. Ulanowski, Kraków 1886
37. J.S. Pasierb, Sztuka czasów potrydenckich [w:] Przełom wieków XVI i XVII w literaturze i kulturze polskiej, red. B. Ołwinowskiej, J. Pelca, Wrocław-Warszawa-Kraków-Gdańsk-Łódź 1984, ss.47-61.
38. A. Pawiński, Polska XVI wieku pod względem geograficzno-statystycznym, t. IV. Małopolska, Warszawa 1886
39. K. Przylicki, LUBELSKA SACRA CONVERSAZIONE w ŚWIETLE NOWYCH USTALEŃ ATRYBUCYJNYCH [w:] ROCZNIKI HUMANISTYCZNE Tom LIX, zeszyt 4 – 2011, ss. 291-298.
40. Rejestr poborowy województwa krakowskiego 1581, rps AGAD
41. Rejestr poborowy województwa krakowskiego z roku 1629, red. S. Inglot, Wrocław 1956
42. Rejestr poborowy województwa krakowskiego z roku 1680, red. S. Inglot, Wrocław 1959
43. Słownik terminologiczny sztuk pięknych, pod red. K. Kubalskiej-Sulkiewicz, Warszawa 2007.
44. H. Stamiński, Rozmieszczenie punktów osadniczych Sądceccyzny w czasie (do r. 1572) i w przestrzeni [w:] Rocznik Sąddecki, t. VI (1965), ss. 3-43.
45. Stanisława Tomkowicza Inwentarz zabytków powiatu limanowskiego, oprac. P. i T. Łopatkiewiczowie, Kraków 2008.

SŁOPNICE

1. Acta castrensis Cracoviensia. Księgi grodzkie krakowskie, rps APKr.
2. Acta terrestria Cracoviensia. Księgi ziemskie krakowskie, rps APKr
3. A. Bruździński, Stanisław Lubomirski (1583–1649) – fundator wiśnickiego klasztoru Karmelitów bosych, FOLIA HISTORICA CRACOVIENSIA vol. XIX 2013 s. 91-117.
4. Codex Diplomaticus Poloniae, t. III, ed. J. Bartoszewicz, Warszawa 1858
5. Cyprian a S. Maria, Skarby Karmelińskie, 1653
6. J. Długosz, Liber Beneficiorum Dioecesis Cracoviensis, t. II, ed. A. Przeździecki, Kraków 1864
7. J. Długosz, Liber Beneficiorum Dioecesis Cracoviensis, t. III, ed. A. Przeździecki, Kraków 1864
8. Katalog zabytków sztuki w Polsce, t. I, Województwo krakowskie, pod red. J. Szablowskiego, z. 7, powiat limanowski, oprac. J. Dufkiewicz, Warszawa 1951.
9. J. Kębłowski, Dzieje sztuki polskiej, Warszawa 1987.
10. M. Kornecki, Gerarda Seghersa „św. Sebastian” w Polsce. Przyczynek do problemu zapożyczeń, adaptacji i aktualizacji barokowych kompozycji malarskich, „Rocznik Humanistyczny” t. XXXV, z. 4, 1987, s. 65-88.
11. Księga dochodów beneficjów diecezji krakowskiej z roku 1529 (tzw. Liber Retaxationum), ed. Z. Leszczyńska-Skrętowa, Wrocław 1968
12. Lustracja województwa krakowskiego 1564, ed. J. Matecki, Warszawa 1964
13. Matricularum Regni Poloniae Summaria, t. 2, ed. T. Wierzbowski, Warszawa 1907
14. M. Marcinowska, Przyczynek do mecenatu Lubomirskich w Małopolsce w XVI-XVIII wieku, „Rocznik Sądecki” t. XXXIX, 2011 s. 187-197.
15. J. Marecki, L. Rotter, Jak czytać wizerunki świętych. Leksykon atrybutów i symboli hagiograficznych, Kraków 2013, s. 736-737.
16. K. S. Moisan, Matka Boska Szkaplerzna, s. 95-132 [w:] K.S. Moisan, B. Szafraniec, Maryja Orędowniczka wiernych, Warszawa 1987.
17. A. Pawiński, Polska XVI wieku pod względem geograficzno-statystycznym, t. IV. Małopolska, Warszawa 1886
18. Rejestr poborowy województwa krakowskiego 1581, rps AGAD
19. Rejestr poborowy województwa krakowskiego z roku 1629, red. S. Inglot, Wrocław 1956
20. Rejestr poborowy województwa krakowskiego z roku 1680, red. S. Inglot, Wrocław 1959
21. Słownik historyczno-geograficzny województwa krakowskiego w średniowieczu, cz. I, z. 3, oprc. J. Laberschek, Z. Leszczyńska-Skrętowa, F. Sikora, Wrocław 1985
22. Słownik terminologiczny sztuk pięknych, pod red. K. Kubalskiej-Sulkiewicz, Warszawa 2007.
23. Stanisława Tomkowicza Inwentarz zabytków powiatu limanowskiego, oprac. P. i T. Łopatkiewiczowie, Kraków 2008
24. J. Wasilewska, Matka Boża Szkaplerzna (Matka Boska z Góry Karmel) w ikonografii, „Archiwa, biblioteki i muzea kościelne 106 (2016).
25. Zbiór Dokumentów Małopolskich, cz. IV, ed. S. Kuraś, I. Sułkowska-Kuraś, Wrocław 1969

DOBRA



1. Chrzanowski T., Kornecki M., Sztuka Ziemi Krakowskiej, Kraków 1982.
2. Codex Diplomaticus Poloniae, t. III, ed. J. Bartoszewicz, Warszawa 1858
3. J. Długosz, Liber Beneficiorum Dioecesis Cracoviensis, t. II, ed. A. Przeździecki, Kraków 1864
4. Herbarz polski Kaspra Niesieckiego powiększony dodatkami z późniejszych autorów, rękopismów, dowodów urzędowych, t. 7, ed. J. Bobrowicz, Lipsk 1841
5. B. Hojdis, Literackie fragmenty w XVI-wiecznej sylwie rodziny Pieniżków ze Skrzydłnej, Poznań 2009
6. A. Forczak-Sajdak, Renesansowe pomniki nagrobne rodziny Pieniżków herbu Odrowąż z Krużlowej i Skrzydłnej [w:] Wokół zagadnień warsztatu artysty: malarza, rzeźbiarza, architekta, red. E. Doleżyńska-Sewerniak, R. Mączyński, t. II, Toruń 2021, ss. 63-87.
7. Katalog zabytków sztuki w Polsce, t. I, Województwo krakowskie, pod red. J. Szablowskiego, z. 7, powiat limanowski, oprac. J. Dufkiewicz, Warszawa 1951.
8. J. Kębłowski, Dzieje sztuki polskiej, Warszawa 1987.
9. F. Kiryk, Miasta Małopolskie w średniowieczu i czasach nowożytnych, Kraków 2013
10. Kodeks Dyplomatyczny Małopolski, t. I, ed. F. Piekosiński, Kraków 1876
11. J. Konieczny, Skrzydlna [w:] Materiały Etnograficzne z powiatu limanowskiego, z. 2, „Archiwum Etnograficzne”, nr. 30, Wrocław 1971, ss. 6-11.
12. Księga dochodów beneficjów diecezji krakowskiej z roku 1529 (tzw. Liber Retaxationum), ed. Z. Leszczyńska-Skrętowa, Wrocław 1968
13. Monumenta Poloniae Vaticana, t. 1, ed. J. Ptaśnik, Kraków 1913
14. Monumenta Poloniae Vaticana, t. 2, ed. J. Ptaśnik, Kraków 1913
15. Sz. Morawski, Sądeckczyzna za Jagiellonów, t. II, Kraków 1865
16. A. Pawiński, Polska XVI wieku pod względem geograficzno-statystycznym, t. IV. Małopolska, Warszawa 1886
17. Polski Słownik Biograficzny, t. XXVI, Wrocław 1981
18. Rejestr poborowy województwa krakowskiego 1581, rps AGAD
19. Rejestr poborowy województwa krakowskiego z roku 1629, red. S. Inglot, Wrocław 1956
20. Rejestr poborowy województwa krakowskiego z roku 1680, red. S. Inglot, Wrocław 1959
21. K. Sinko, Hieronim Canovesi [w:] Roczniki Krakowskie, t. XXVII, 1936 ss. 131-176.
22. Słownik terminologiczny sztuk pięknych, pod red. K. Kubalskiej-Sulkiewicz, Warszawa 2007.
23. Stanisława Tomkowicza Inwentarz zabytków powiatu limanowskiego, oprac. P. i T. Łopatkiewiczowie, Kraków 2008
24. Starodawne Prawa Polskiego Pomniki, t. II, ed. A. Helcel, Kraków 1870
25. Teki Grona Konserwatorów Galicji Zachodniej, t. I, Kraków 1900.
26. Urzędnicy województwa krakowskiego XVI-XVIII wieku. Spisy, ed. A. Gąsiorowski, Kórnik 1990
27. S. Zakrzewski, Najdawniejsze dzieje klasztoru cystersów w Szczyrzycu (1238-1382). Przyczynek do dziejów osadnictwa na Podhalu, Kraków 1901
28. Zbiór Dokumentów Małopolskich, cz. IV, ed. S. Kuraś, I. Sułkowska-Kuraś, Wrocław 1969
29. Zbiór dokumentów Małopolskich, cz. VII, ed. S. Kuraś, I. Sułkowska-Kuraś, Wrocław 1975

SKRZYDLNA

JODŁOWNIK

1. Acta castrensis Cracoviensia. Księgi grodzkie krakowskie, rps APKr.
2. Acta terrestria Cracoviensia. Księgi ziemskie krakowskie, rps APKr
3. T. Chrzanowski, Ciało sarmackie [w:] „Teksty : teoria literatury, krytyka, interpretacja” nr 2 (32) 1977, s. 54-83.
4. Chrzanowski T., Kornecki M., Sztuka Ziemi Krakowskiej, Kraków 1982.
5. Codex Diplomaticus Poloniae, t. III, ed. J. Bartoszewicz, Warszawa 1858
6. J. Długosz, Liber Beneficiorum Dioecesis Cracoviensis, t. III, ed. A. Przeździecki, Kraków 1864
7. T. Dobrowolski, Polskie malarstwo portretowe, Kraków 1948.
8. Herbarz polski Kaspra Niesieckiego powiększony dodatkami z późniejszych autorów, rękopismów, dowodów urzędowych, t. 6, ed. J. Bobrowicz, Lipsk 1841
9. Katalog zabytków sztuki w Polsce, t. I, Województwo krakowskie, pod red. J. Szablowskiego, z. 7, powiat limanowski, oprac. J. Dułkiewicz, Warszawa 1951.
10. Kodeks Dyplomatyczny Małopolski, t. IV, ed. F. Piekosiński, Kraków 1905
11. Księga dochodów beneficjów diecezji krakowskiej z roku 1529 (tzw. Liber Retaxationum), ed. Z. Leszczyńska-Skrętowa, Wrocław 1968
12. Z. Kuchowicz, Człowiek polskiego baroku, Łódź 1992.
13. A. Pawiński, Polska XVI wieku pod względem geograficzno-statystycznym, t. IV. Małopolska, Warszawa 1886
14. Portret sarmacki XVII-XVIII, oprac. katalogu Michał Bohdziewicz, Łódź 1967.
15. Rejestr poborowy województwa krakowskiego 1581, rps AGAD
16. Rejestr poborowy województwa krakowskiego z roku 1629, red. S. Ingłot, Wrocław 1956
17. Rejestr poborowy województwa krakowskiego z roku 1680, red. S. Ingłot, Wrocław 1959
18. Słownik historyczno-geograficzny województwa krakowskiego w średniowieczu, cz. II, z. 2, red. A. Gąsiorowski, Wrocław 1989
19. Słownik historyczno-geograficzny województwa krakowskiego w średniowieczu, cz. III, z. 1, red. F. Sikora, Wrocław 1994
20. Stanisława Tomkowicza Inwentarz zabytków powiatu limanowskiego, oprac. P. i T. Łopatkiewiczowie, Kraków 2008
21. Starodawne Prawa Polskiego Pomniki, t. II, ed. A. Helcel, Kraków 1870
22. Starodawne Prawa Polskiego Pomniki, t. VIII.2, ed. B. Ulanowski, Kraków 1886
23. Starodawne Prawa Polskiego Pomniki, t. XI, ed. B. Ulanowski, Kraków 1921
24. Zbiór Dokumentów Małopolskich, cz. IV, ed. S. Kuraś, I. Sułkowska-Kuraś, Wrocław 1969
25. Teka Grona Konserwatorów Galicji Zachodniej, t. I, Kraków 1900.
26. I. Turnau, Ubiór narodowy w dawnej Rzeczypospolitej, Warszawa 1991.
27. Urzędnicy województwa krakowskiego XVI-XVIII wieku. Spisy, ed. A. Gąsiorowski, Kórnik 1990

MĘCINA

1. Archiwum Ecclesis Mencilensis.
2. Acta castrensis Cracoviensia. Księgi grodzkie krakowskie, rps APKr.
3. Acta terrestria Czchoviensia. Księgi ziemskie czchowskie, rps APKr.
4. A. Boniecki, Herbarz Polski, t. VI, Warszawa 1903.
5. A. Boniecki, Herbarz Polski, t. XIII, Warszawa 1909.
6. Chrzanowski T., Kornecki M., Sztuka Ziemi Krakowskiej, Kraków 1982.
7. W. Dudzik, Zabytkowy kościół świętego Antoniego Pustelnika w Męcinie, maszynopis pracy dyplomowej napisanej WSD Tarnów 2000.
8. F. W.H. Hollstein, Dutch and Flamish etchings, engravings and woodcuts c. 1405-1700, Amsterdam 2004.
9. T. Ładogórski, Studia nad zaludnieniem Polski XIV wieku, Wrocław 1958.
10. Katalog zabytków sztuki w Polsce, t. I, Województwo krakowskie, pod red. J. Szablowskiego, z. 7, powiat limanowski, oprac. J. Dułkiewicz, Warszawa 1951.
11. Kodeks Dyplomatyczny Małopolski, t. I, ed. F. Piekosiński, Kraków 1876.
12. Księga dochodów beneficjów diecezji krakowskiej z roku 1529 (tzw. Liber Retaxationum), ed. Z. Leszczyńska-Skrętowa, Wrocław 1968.
13. B. Kumor, Archidiakoniat sądecki: opracowanie materiałów źródłowych do Atlasu historycznego Kościoła w Polsce [w:] Archiwa, Biblioteki i Muzea Kościelne, 9 (1964), ss. 95-286.
14. Monumenta Poloniae Vaticana, t. 1, ed. J. Ptaśnik, Kraków 1913
15. Monumenta Poloniae Vaticana, t. 2, ed. J. Ptaśnik, Kraków 1913
16. Sz. Morawski, Arjanie Polscy, Lwów 1906.
17. Sz. Morawski, Sądeckczyzna za Jagiellonów, t. II, Kraków 1865.
18. J. Rajman, Osadnictwo średniowieczne i stosunki własnościowe [w:] Limanowa. Dzieje miasta 1565-1945, red. F. Kinyk, t. 1, Kraków 1999, ss. 49-67.
19. Rejestr poborowy województwa krakowskiego 1581, rps AGAD.
20. Rejestr poborowy województwa krakowskiego z roku 1629, red. S. Ingłot, Wrocław 1956.
21. Rejestr poborowy województwa krakowskiego z roku 1680, red. S. Ingłot, Wrocław 1959.
22. S. Salaterski, Kolegiata i kapituła św. Małgorzaty p.m. w Nowym Sączu (1448-1791), Nowy Sącz 1997.
23. Słownik historyczno-geograficzny województwa krakowskiego w średniowieczu, cz. IV, z. 2, red. W. Bukowski, Kraków 2009.
24. Słownik terminologiczny sztuk pięknych, pod red. K. Kubalskiej-Sulkiewicz, Warszawa 2007.
25. H. Stamiński, Rozmieszczenie punktów osadniczych Sądeckczyzny w czasie (do r. 1572) i w przestrzeni [w:] Rocznik Sądecki, t. VI (1965), ss. 3-43.
26. Stan badań nad wielokulturowym dziedzictwem dawnej Rzeczypospolitej, pod red. W. Walczak, K. Łopatecki, t.5, Białystok 2013.
27. Stanisława Tomkowicza Inwentarz zabytków powiatu limanowskiego, oprac. P. i T. Łopatkiewiczowie, Kraków 2008
28. Teka Grona Konserwatorów Galicji Zachodniej, t. I, Kraków 1900.
29. Urzędnicy województwa krakowskiego XVI-XVIII wieku. Spisy, ed. A. Gąsiorowski, Kórnik 1990.
30. W kręgu sztuki religijnej na Sądeckczyźnie. Katalog wystawy, Nowy Sącz 2009.
31. Zbiór Dokumentów Małopolskich, cz. I, ed. S. Kuraś, Wrocław 1962.





Katalóg vydaný v rámci mikroprojekt „In partibus artem – šľachtické aspekty umenia v poľsko-slovenskom pohraničí“ je spolufinancovaný Európskou úniou z Európskeho fondu regionálneho rozvoja a štátneho rozpočtu prostredníctvom Zväzku Euroregión „Tatry“ v rámci Programu cezhraničnej spolupráce INTERREG V-A Poľsko-Slovensko 2014-2020.

ISBN: 978-83-943196-8-7